

# l'Abellerol

## Resultats del Projecte Pernis de l'any 2009

Es presenten els resultats del seguiment de la migració postnupcial de rapinyaires i aus planadores per a l'any 2009, sisena temporada del projecte Pernis.



Fran Trabalón

Aguila marcenca en migració pels aiguamolls de l'Empordà, agost 2010.

La tardor de 2009 es va a dur a terme el seguiment de la migració postnupcial de rapinyaires i aus planadores mitjançant la xarxa d'estacions que formen part del projecte Pernis de l'Institut Català d'Ornitologia. Aquest va ser el sisè any de funcionament d'un projecte que va néixer l'any 2003 amb la intenció d'unificar esforços i metodologies i potenciar el seguiment de la migració de rapinyaires a Catalunya. Durant la tardor de 2009 van participar en el projecte PERNIS

un total de 20 estacions, una menys que la temporada anterior. Els resultats obtinguts en la temporada de 2009 van ser força espectaculars quant al nombre d'individus totals observats i, proporcionalment, més alts que en les temporades anteriors. Es van censar un total de 4.716 individus. En valors absoluts només la temporada de 2006 supera els 5000 individus, ara bé, proporcionalment el 2009 va ser el més productiu des de l'inici del seguiment amb una mitjana de gairebé 8 individus per hora d'observació.

Les espècies més abundants van ser les següents: aligot vesper, esparver vulgar, xoriguer comú, àliga marcenca, aligot comú, arpella vulgar, falcó mostatxut, àliga calçada, i milà negre. El pas de rapinyaires i aus planadores durant la tardor de 2009 va tenir un pic molt fort la tercera sessió que es correspon amb la tercera setmana d'agost, a diferència de la mitjana dels anys 2003 a 2009, en què la fenologia va tenir dos pics relativament marcats, un a finals d'agost i un segon la tercera setmana de setembre.

## Sumari

### Editorial

Segones jornades del SOCC..... **2**

### Notícies ..... **3**

- L'ICO celebra el Dia Mundial dels Ocells
- Anuari 2009
- *Ornitho* arriba al mig milió d'observacions

### Resultats del Projecte

Pernis de l'any 2009 ..... **4**

### Novetats avifaunístiques

- Crònica Ornitològica  
Abril - Agost 2010 ..... **8**
- Noves espècies anellades a Catalunya: esparver d'espatlles negres ..... **11**

### Novetats bibliogràfiques

- *Ocells de Catalunya, País Valencià i Balears* ..... **12**
- *Assessing regional variation value using fine-grained bird atlases ...* **13**
- *Els rapinyaires nocturns a Catalunya* ..... **14**

### Obituaris ..... **15**

- Irene Carbó Xifré
- Francisco Suárez Cardona

Agenda ..... **16**



## l'Abellerol

Butlletí de contacte del  
Institut Català d'Ornitologia

núm. 41  
tardor 2010

### Comitè Editorial

Raül Aymí, Jordi Domènech,  
Gabriel Gargallo, Santi Mañosa

### Col·laboradors

Raül Escandell, Joan Estrada, Miquel  
Ángel Fuentes, Germán López,  
Xavier Parellada, Fran Trbalon

### Disseny i maquetació

Lluc Julià

### Edita

Institut Català d'Ornitologia  
Museu de Zoologia  
Passeig Picasso, s/n  
08003 Barcelona

C/ Girona, 168, ent. 5a  
08037 Barcelona  
Tel.: 93 458 78 93

Correu electrònic: [ico@ornitologia.org](mailto:ico@ornitologia.org)  
Pàgina web: [www.ornitologia.org](http://www.ornitologia.org)

### Junta Directiva

**President:** Santi Mañosa

**Sots-president:** Lluís Brotons

**Secretari General:** Jordi Domènech

**Tresorer:** Vittorio Pedrocchi

**Vocals:** Gerard Bota, Pere Cortinas,  
Joan Carles Fernández,  
Jacob González-Solís,

Albert Martínez Vilalta i Xavier Tomàs.

**e-mail:** [junta@ornitologia.org](mailto:junta@ornitologia.org)

L'Institut Català d'Ornitologia (ICO) és una entitat constituïda amb la finalitat de promoure l'estudi i seguiment de les poblacions d'ocells que nien, migren o hivernen a Catalunya, així com de fomentar la seva conservació.

© 2010 Institut Català d'Ornitologia  
Dipòsit Legal: 12371-01  
ISSN: 1579-3400  
Impressió: Aura Digit

Les opinions dels autors de les col·laboracions que apareixen en aquest butlletí corresponen exclusivament al seu criteri personal, excepte les que siguin en el seu caràcter de directius de l'ICO.

## EDITORIAL

### II jornades SOCC a Solsona

**E**l SOCC és un projecte de seguiment d'ocells impulsat conjuntament per l'ICO i el Departament de Medi Ambient i Habitatge que es fonamenta en la col·laboració de centenars d'ornitòlegs voluntaris. El passat dissabte 9 d'octubre vam celebrar la II jornada SOCC al Centre Tecnològic Forestal de Catalunya, a Solsona, amb l'assistència de 75 persones. La jornada va permetre els assistents conèixer de prop els resultats i aplicacions del SOCC, ampliar la formació en relació als censos d'ocells i, sobretot, compartir experiències relacionades amb el projecte.

Van donar la benvinguda als assistents Glòria Domínguez, directora del Centre Tecnològic Forestal de Catalunya, el nostre president, Santi Mañosa, i Núria Buenaventura, Directora General de Medi Natural de la Generalitat de Catalunya. Tots ells van destacar el paper dels voluntaris del projecte, que any rere any, aporten unes dades que fan possible conèixer l'estat de les poblacions d'ocells. La jornada va incloure xerrades sobre resultats i aplicacions d'aquest tipus de programes de seguiment, tant a Catalunya com a Valònia (Bèlgica), aquesta darrera de la mà de Jean Ives Paquet, responsable de projectes d'aquesta regió i soci de l'ICO des de fa molts anys. Entre les activitats més distretes cal destacar una pràctica de cens per avaluar les diferències entre observadors, els tallers i el concurs d'identificació, i la taula rodona. A la tarda, Anne Weiserbs i Sergi Herrando ens van oferir una interessant xerrada de comparació entre els resultats de les ciutats de Brussel·les i Barcelona, que ens va apropar a la dimensió cada cop més internacional del SOCC. Daniel Mañas va cloure la jornada retornant-nos a l'entorn més proper amb una divertida presentació del seu itinerari de Sant Llorenç de Morunys, i ens va fer evocar l'esforç constant dels centenars de col·laboradors sobre el que se sustenta el projecte.

La jornada es va desenvolupar en un ambient festiu i va deixar un bon regust de boca entre els participants, que l'han valorat molt positivament. La realització d'aquest tipus de trobades, encetades el 2008 a la Garrotxa, ofereix un espai d'aproximació entre organització i participants del SOCC, que contribueix a impulsar i consolidar el projecte però, sobretot, a reforçar la nostra vida associativa. Les jornades SOCC han reeixit àmpliament en els seus objectius de cohesionar els participants i l'equip tècnic responsable del projecte, i crear un clima de relació entre ornitòlegs que fan els seus itineraris en llocs tan diversos com les grans avingudes urbanes o els més reconidits i amagats racons del Pirineu.

Atès l'èxit assolit, fruit tant de l'esforç dels organitzadors com de l'entusiasme dels participants, no solament volem consolidar aquestes jornades de manera itinerant al llarg de la geografia del nostre país, per seguir compartint i fent créixer el SOCC, sinó que també ens caldrà plantejar la possibilitat d'estendre aquest tipus de format a altres activitats i àmbits, per tal que tots puguem gaudir cada dia més de la nostra associació.

## NOTÍCIES

# L'ICO celebra el Dia Mundial del Ocells

Coincidint amb la celebració del Dia Mundial dels Ocells al llarg del primer cap de setmana d'octubre, l'ICO va organitzar una jornada de portes obertes a diverses estacions d'anellament d'arreu de Catalunya.

**E**l Delta de l'Ebre, el Parc Natural de la Serra del Montsant, el Parc Natural de la Zona Volcànica de la Garrotxa, la Reserva Natural de Sebes, la Reserva Natural del Delta del Llobregat, el Parc Natural dels Aiguamolls de l'Empordà i Cap de Creus, i l'Ecomuseu del Molí Petit a Sant Joan de les Abadesses van ser els indrets on gairebé 500 visitants, a més de veure els ocells de molt de prop, van poder conèixer el funcionament dels diferents projectes de seguiment basats en l'anellament i adonar-se de la importància avifaunística de cada indret.

Actualment el Dia Mundial dels Ocells és un esdeveniment a escala mundial que se celebra a més de 100 països. El principal objectiu d'aquest esdeveniment és apropar el món dels ocells al gran públic. Donar a conèixer els seus hàbitats, les seves formes de vida i quines són les principals amenaces i perills que els ocells tenen tant a nivell local com internacional. D'aquesta manera es vol arribar a conscienciar a l'opinió pública sobre la importància de



Natàlia Pérez

conservar el nostre entorn natural més proper, com un primer pas per avançar en la conservació mediambiental, tant a nivell nacional com a internacional.

**Anellament d'ocells  
al Zoo de Barcelona.**

## Anuari 2009

**A** causa de la feina que ha comportat la realització de l'Atlas dels ocells de Catalunya a l'hivern, no s'ha pogut treballar en els terminis desitjats en l'Anuari d'ornitologia de Catalunya de 2009. Encara hi estem treballant i tenim previst poder tenir la publicació enllestida durant el març de 2011. D'altra banda, ja anirem treballant en l'Anuari de 2010 per poder posar-nos al dia en els terminis que tots volem. A partir d'ara, el nou coordinador de l'Anuari d'ornitologia de Catalunya és l'Oriol Clarabuch i podeu contactar amb ell a [anuari@ornitologia.org](mailto:anuari@ornitologia.org) o [girona@ornitologia.org](mailto:girona@ornitologia.org).

## Ornitho arriba al mig milió d'observacions

**E**n només un any i mig de funcionament el portal [ornitho.cat](http://ornitho.cat) ja ha assolit les 500.000 observacions i compta gairebé amb 900 observadors registrats. La progressió és molt bona i es preveu que durant el 2010 es dupliqui el nombre d'observacions introduïdes l'any passat. *Ornitho.cat*, a més, és un dels portals web de biodiversitat més utilitzats de Catalunya amb més de 25.000 usuaris diferents.

Els altres portals *ornitho* en funcionament a Europa també estan tenint molt èxit de participació: a Itàlia ([ornitho.it](http://ornitho.it)) ja s'han introduït 470.000 observacions durant 2010 i a Suïssa 632.000 ([ornitho.ch](http://ornitho.ch)). En el mateix període, a Catalunya en portem 276.000, bona part d'elles vinculades a llistes completes, un fet que incrementa molt el valor de les dades introduïdes al sistema.

## REPORTATGE

# Resultats del Projecte PERNIS de l'any 2009

Aquest informe mostra els resultats obtinguts pel projecte PERNIS en el seguiment de la migració postnupcial de rapinyaires i aus planadores durant la temporada de 2009.

La tardor de 2009 es va a dur a terme el seguiment de la migració postnupcial de rapinyaires i aus planadores mitjançant la xarxa d'estacions que formen part del projecte PERNIS de l'Institut Català d'Ornitologia. Aquest va ser el sisè any de funcionament d'un projecte que va néixer l'any 2003 amb la intenció d'unificar esforços i metodologies i potenciar el seguiment de la migració de rapinyaires a Catalunya.

Les tres primeres temporades de seguiment oficial (2004-2006) van permetre d'estendre territorialment la xarxa d'estacions del projecte (Herrando & Baltà, 2005; Baltà, 2006; Baltà & Herrando, 2007). Durant les temporades de 2007-2009 es van fer alguns canvis pel que fa al nombre d'estacions i la seva situació geogràfica amb la intenció de definir millor les zones que utilitzen els rapinyaires per travessar el nostre territori durant la migració de tardor, utilitzant el coneixement previ dels anys anteriors i amb la intenció també d'estabilitzar els punts d'observació durant un temps llarg per obtenir sèries de dades estandaritzades i comparables.

## Localització geogràfica de les estacions

Durant la tardor de 2009 van participar en el projecte PERNIS un total de 19 estacions (Figura 1), una menys que la temporada anterior. En comparació amb l'any 2008 van deixar de funcionar dues estacions: Cap del Port de la Bonaigua (Pallars Sobirà) i el Cogulló de cal Torre (Bages); tampoc van funcionar les tres localitats de la Garrotxa que s'havien provat l'any anterior: Sant Abdó, Capsec i Roca del Migdia. D'altra banda, es van incorporar algunes estacions noves: la Casa Alta de les Feixes (Anoia), la Torre de la Minyona (Bages), Mas Enric



Exemplar jove d'aligot vesper en migració per la Garrotxa.

Fran Trabalón

(Tarragonès) i l'Espinal (Maresme). A la vegada, es va fer prospecció en un parell de localitats més: la Collada del Pedró (Ripollès) i el Castell de Borriac (Maresme).

## Resultats del seguiment

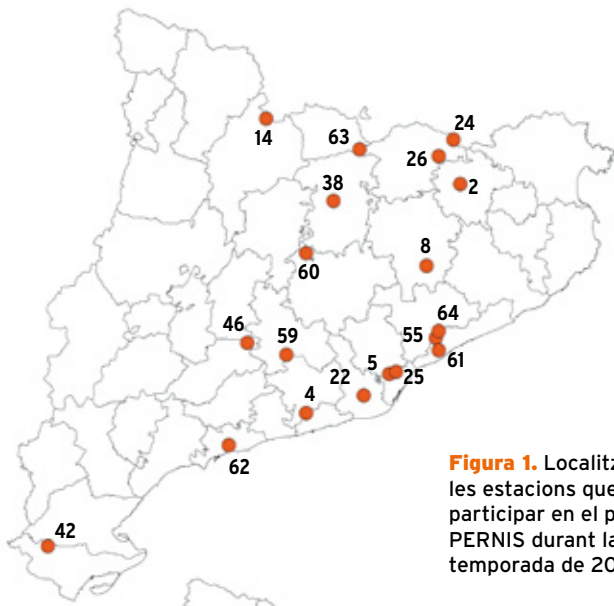
Els resultats obtinguts en la temporada de 2009 van ser força espectaculars quant al nombre d'individus totals observats i, proporcionalment, més alts que en les temporades anteriors (Figura 2). Es van censar un total de 4716 individus. En valors absoluts només la temporada de 2006 supera els 5000 individus, ara bé, proporcionalment el 2009 va ser el més productiu des de l'inici del seguiment amb una mitjana de gairebé 8 individus per hora d'observació.

La distribució de les observacions durant la temporada de 2009 va resultar força diferent a les temporades anteriors, fet condicionat, en gran mesura, per la gran redistribució de les localitats de seguiment. Tot i això, per les estacions que van mantenir la localització, també es van poder apreciar algunes diferències quant al nombre d'exemplars migradors

comptats. L'estació del Pirineu central de les Pardines va tenir una forta davallada, sobretot respecte l'any 2008. Quant a les estacions del Pirineu oriental, els Castellet i coll d'Ares van fer les millors temporades de tots els anys: els 1394 individus comptats als Castellet és el nou rècord anual d'una estació PERNIS. Més al sud-est, al volcà d'Aiguanegra també va tenir la sessió més productiva de la campanya de migració coincident amb una jornada PERNIS amb 327 individus comptats.

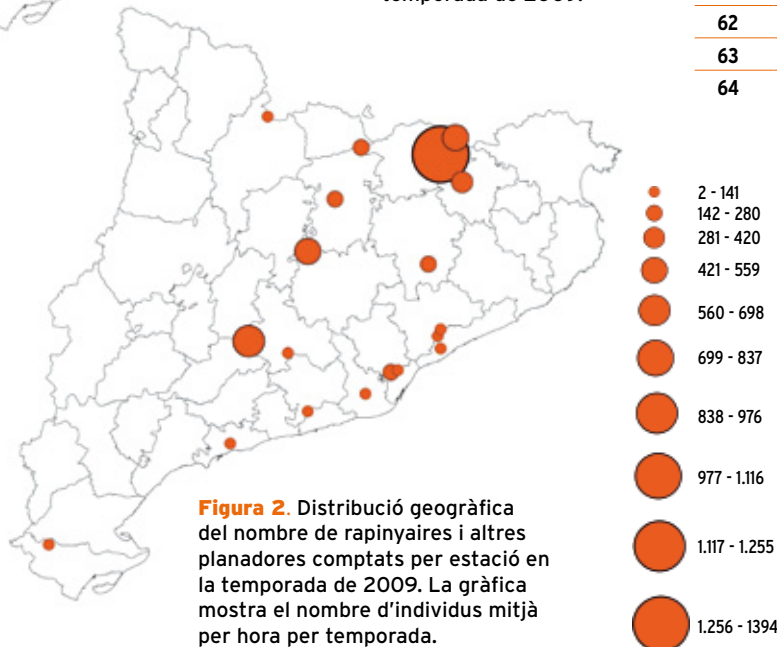
Els nombre de migrants comptats a les estacions de la costa central catalana va davallar lleugerament respecte d'anys anteriors. Altre cop cal destacar els bons nombres de migrants que van passar per la vall del Llobregat i la Catalunya central, al serrat de la Figuerassa (estació 38; Berguedà), i més al sud a la Torre de la Minyona (estació 60; Bages) i al turó del Calitxo (estació 46; Conca de Barberà).

Tant o més que la distribució de les estacions de seguiment, el nombre total de rapinyaires en migració està altament condicionat pel nombre d'aligots vespers *Pernis apivorus*, que és l'espècie

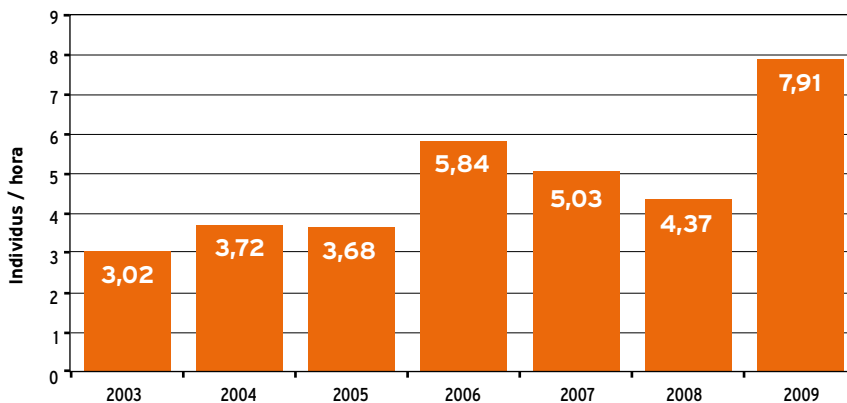
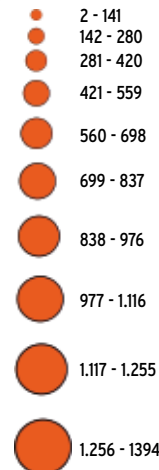


**Figura 1.** Localització de les estacions que van participar en el projecte PERNIS durant la temporada de 2009.

Codi	Estació	Municipi
2	Volcà d'Aiguanegra	Olot
4	Puig de l'Àliga-Tres Partions	Olèrdola
5	Turó de la Magarola	Barcelona
8	l'Enclusa	Taradell
14	Les Pardines	Sant Julià
22	Pi Fustera	Sant Climent de Llobregat
24	Coll d'Ares	Molló
25	Turó Blau	Barcelona
26	Els Castelletes	Camprodon
38	serrat de la figuerassa	Berga
42	mirador dels Tossals	Mas de Barberans
46	turó del Calitxo	Llorac
55	turó de Sant Sebastià	Llinars del Vallès
59	la Casa Alta de les Feixes	la Llacuna
60	Torre de la minyona	Cardona
61	Castell de Borriac	Argentona
62	Mas Enric	Tarragona
63	Collada del Pedró	Toses
64	l'Espinal	Argentona



**Figura 2.** Distribució geogràfica del nombre de rapinyaires i altres planadores comptats per estació en la temporada de 2009. La gràfica mostra el nombre d'individus mitjà per hora per temporada.



més abundant amb diferència. El pas d'aquesta espècie pot ser molt irregular, i pot fer variar el conjunt global d'un any per l'altre.

Durant la tardor de 2009 es van comptar un total de 4.658 individus de 21 taxons diferents, i 58 individus no identificats (Taula 1). Les espècies

més abundants van ser les següents: aligot vesper *Pernis apivorus* (3515 individus); esparver vulgar *Accipiter nisus* (307); xoriguer comú *Falco tinnunculus* (173); àliga marcenca *Circaetus gallicus* (172); aligot comú *Buteo buteo* (110); arpella vulgar *Circus aeruginosus* (106); falcó mostatxut *Falco subbuteo* (75); àliga calçada *Hieraaetus pennatus* (41); milà negre *Milvus migrans* (30).

### Fenologia del pas migratori

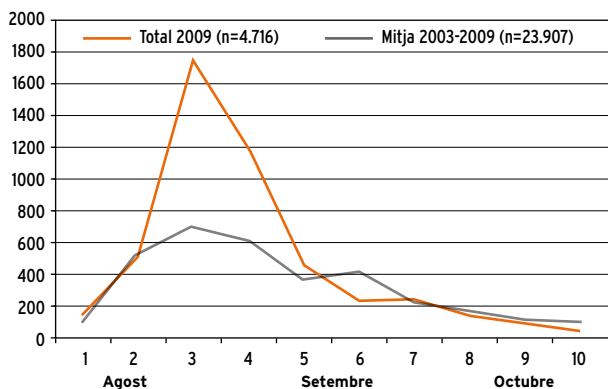
El pas de rapinyaires i aus planadores durant la tardor de 2009 va tenir un pic molt fort la tercera sessió que es correspon amb la tercera setmana d'agost, a diferència de la mitjana dels anys 2003 a 2009, en què la fenologia va tenir dos pics relativament marcats, un a finals d'agost i un segon la tercera setmana de setembre (Herrando & Baltà, 2005; Baltà, 2006; Baltà & Herrando, 2007; Baltà & Herrando, 2009; Figura 3). Aquest valor tan alt en la tercera sessió va ser, en gran part, a causa del pas important d'aligot vesper a les estacions de Castelletes (Ripollès), Torre de la Minyona (Bages) i Turó del Calitxo (Conca de Barberà).

Aquesta diferència de fenologia de pas entre el 2009 i la mitjana dels anys 2003-2009, encara va quedar més marcada en la comparació amb la fenologia de pas de l'any 2008 (Figura 4).

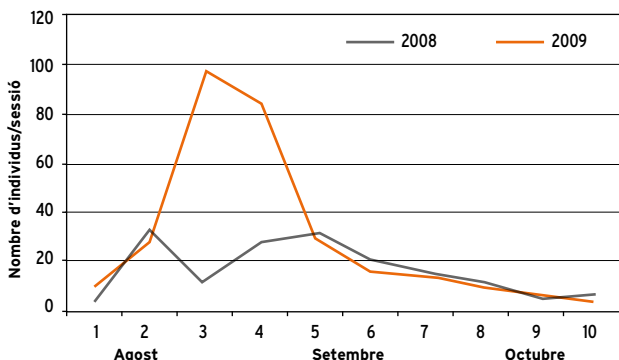
## REPORTATGE Resultats del Projecte PERNIS de l'any 2009

Espècie	Nom científic	Sessió										Total			
		1	2	3	4	5	6	7	8	9	10				
1	Cigonya negra	<i>Ciconia nigra</i>						6	1						7
2	Accipítrids	<i>Accipitridae</i>		3	1	3	1	2		3					13
3	Aligot vesper	<i>Pernis apivorus</i>	83	370	1.646	1.046	245	52	51	17	4	1		3.515	
4	Aligot vesper-comú	<i>Pernis-Buteo</i>	1		3				2		2	1		9	
5	Milà negre	<i>Milvus migrans</i>	1	3	4	6	13	2	1					30	
6	Milà reial	<i>Milvus milvus</i>	1				3		2	2				8	
7	Àguila marcenca	<i>Circus gallicus</i>	2	14	9	28	17	45	46	10	1			172	
8	Arpella indeterminada	<i>Circus sp.</i>				1	6	2	1					10	
9	Arpella vulgar	<i>Circus aeruginosus</i>	4	20	6	15	48	4	5	1	3			106	
10	Arpella pàl·lida	<i>Circus cyaneus</i>		5		1	1		2					9	
11	Esparver cendrós	<i>Circus pygargus</i>				1	3							4	
12	Accipiter indeterminat	<i>Accipiter sp.</i>	1				1							2	
13	Astor	<i>Accipiter gentilis</i>	2	2	4	3	2	2	1	1	1			18	
14	Esparver vulgar	<i>Accipiter nisus</i>	22	27	39	32	48	32	53	29	19	6		307	
15	Aligot comú	<i>Buteo buteo</i>		6	3	5	7	19	11	12	26	21		110	
16	Àguila daurada	<i>Aquila chrysaetos</i>		1										1	
17	Àguila calçada	<i>Hieraaetus pennatus</i>	3	3	8	2	5	11	3	5	1			41	
18	Àguila pescadora	<i>Pandion haliaetus</i>		5	3	1	4			1				14	
19	Falcó indeterminat	<i>Falco sp.</i>		1	1	1	5	3	3	3				17	
20	Xoriguer petit	<i>Falco naumanni</i>								1				1	
21	Xoriguer comú	<i>Falco tinnunculus</i>	9	24	10	20	19	15	24	34	13	5		173	
22	Falcó cama-roig	<i>Falco vespertinus</i>					1							1	
23	Esmerla	<i>Falco columbarius</i>						2		1				3	
24	Falcó mostatxut	<i>Falco subbuteo</i>	2	9	8	7	12	9	14	13	1			75	
25	Falcó de la reina	<i>Falco eleonora</i>	1		1									2	
26	Falcó pelegrí	<i>Falco peregrinus</i>	1	3	1	2		2		1				10	
	No identificat	No identificat	1	11	7	5	8	17	5		1	3		58	
<b>Total</b>			<b>134</b>	<b>507</b>	<b>1754</b>	<b>1179</b>	<b>449</b>	<b>225</b>	<b>225</b>	<b>134</b>	<b>72</b>	<b>37</b>		<b>4716</b>	

**Taula 1.** Nombre d'espècies de rapinyaires i aus planadores comptades en el conjunt de la xarxa PERNIS durant la temporada de 2009.



**Figura 3.** Nombre total de rapinyaires i aus planadores censades per sessió en el conjunt de la xarxa PERNIS durant la temporada de 2009 (taronja) i la mitjana dels anys 2003-2009 (gris).

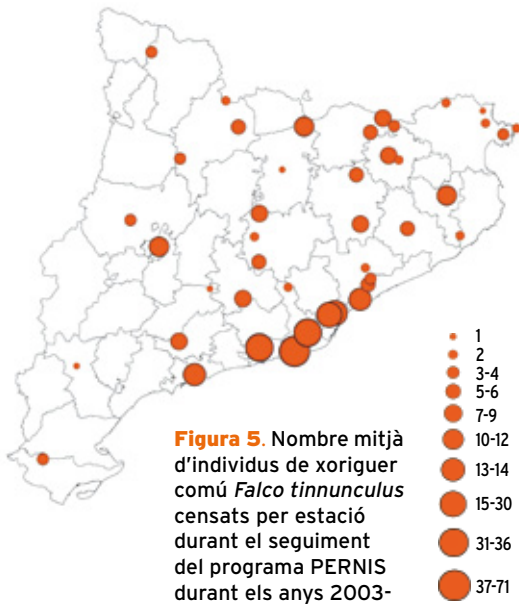


**Figura 4.** Nombre mitjà de rapinyaires i aus planadores censades per sessió en el conjunt de la xarxa PERNIS durant les temporades de 2009 (taronja) i de 2008 (gris).

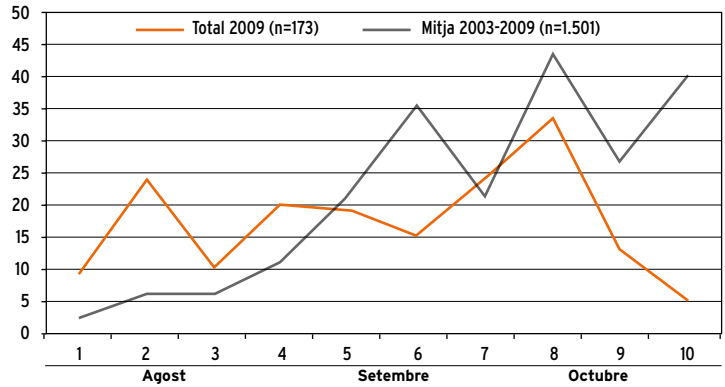
### El xoriguer comú: un migrador de front ampli?

El xoriguer comú *Falco tinnunculus* és la tercera espècie de rapinyaire més detectada durant la migració postnupcial quant a nombre d'individus. Des de 2003 fins ha 2009 es van comptar un total de 1501 individus.

Aquesta espècie tan abundant durant la migració també es reparteix força a nivell territorial tot i que es detecta una forta concentració a la costa central catalana (Figura 5). Temporalment, les observacions d'aquesta espècie es concentren durant la segona meitat del seguiment, especialment a partir de la segona meitat de setembre i amb un màxim de pas la primera setmana d'octubre. És possible que la fenologia d'aquesta espècie no estigui ben mostrejada a finals del seguiment, ja que sembla aparent que encara deuen passar a finals d'octubre i principis de novembre (Figura 6).



**Figura 5.** Nombre mitjà d'individus de xoriguer comú *Falco tinnunculus* censats per estació durant el seguiment del programa PERNIS durant els anys 2003-2009. S'han utilitzat les dades de totes les estacions del PERNIS.



**Figura 6.** Nombre d'exemplars de xoriguer comú censats per sessió durant el seguiment del programa PERNIS durant el 2009 (taronja). Nombre mitjà d'exemplars de xoriguer comú censats per sessió durant el seguiment del programa PERNIS durant el període 2003-2009 (gris). S'han utilitzat les dades de totes les estacions del programa PERNIS que van funcionar durant les 7 temporades de seguiment.

**Els col·laboradors del programa PERNIS**

El PERNIS és possible gràcies a la valuosa col·laboració de tots els seus participants. Any rere any i, en consonància amb l'ampliació de la xarxa d'estacions, va incrementant el nombre de col·laboradors del projecte (Taula 2). El PERNIS rep el suport

del Departament de Medi Ambient i Habitatge de la Generalitat de Catalunya i del Cos d'Agents Rurals, concretament al Parc Natural de la Zona Volcànica de la Garrotxa i al Parc Natural del Cadí-Moixeró, de la Diputació de Barcelona, al Parc Natural del Garraf, i del Parc de Collserola. Un agraïment molt especial per a tots ells.

**Participar en el programa PERNIS**

Per participar en el projecte PERNIS heu de posar-vos en contacte amb el seu coordinador, Oriol Baltà, info@ornitologia.org, 93 4587893.

**Referències**

Newton, I. 2008. *The Migration Ecology of Birds*. Academic Press, London.  
 Baltà, O. & Herrando, S. 2009. Projecte PERNIS: temporades 2007 i 2008. *L'Abellerol* 38: 4-8.  
 Baltà, O. & Herrando, S. 2007. Resultats del projecte PERNIS durant la tardor de 2006. *L'Abellerol* 34: 4-7.  
 Baltà, O. 2006. Migració de rapinyaires a través dels Pirineus catalans. *L'Abellerol* 33: 4-6.  
 Baltà, O. 2006. Segon any de seguiment de la migració postnupcial de rapinyaires i aus planadores. *L'Abellerol* 29: 4-9.  
 Bildstein, K.L. 2006. *Migrating raptors of the world: their ecology and conservation*. Cornell University Press, Cornell.  
 Cramp, S. & Simmons, K.E.L. 1980. *Birds of the Western Palearctic*. Volume II. Hawks to Bustards. Oxford University Press. 1980.  
 Herrando, S. & Baltà, O. 2005. Primers resultats del programa PERNIS. *L'Abellerol* 25: 4-8.

Codi	Estació	Participants
2	Volcà d'Aiguanegra	Fran Trabalon, Emili Bassols
4	Puig de l'Àliga-Tres Partions	Xavier Bayer, Cisco Guasch, Marc Peris i Humbert Salvadó
5	Turó de la Magarola	Daniel Díaz, Jordi Ponce i Albert Petit
8	L'Enclusa	Josep M <sup>a</sup> Prat
14	Les Pardines	Ann Matschke i Núria Tomàs
22	Pi Fustera	Ferran Arenas
24	Coll d'Ares	Manel Dinarès
25	Turó Blau	Carlos Alberto Oliver
26	Els Castelletes	Òscar Pérez, Manel Dinarès, Oriol Clarabuch, Teresa España, Xavi Mañas, Miquel Àngel Lucena i Xavi Rodríguez
38	Serrat de la Figuerassa	Miquel Batriu, Joan Rovira, Àngela Guitart, Marta Calderer i Joan Pujol
42	Mirador dels Tossals	Joan Mestre i Claudi Baiges
46	Turó del Calitxo	Josep M <sup>a</sup> Mañé i Martí Sendra
55	Turó de Sant Sebastià	Jordi Sala, Daniel González, Adrià Plaza, Joan Grajera, Cristina Prieto i Jaume Castellà
59	La Casa Alta de les Feixes	Josep Calaf
60	La Torre de la Minyona	Roger Sanmartí, Marc Anton, Oriol Baltà, Anna Dalmau, Erenia Font, Ariadna Anton i Bernat Anton
61	Castell de Borriac	Toni Marí
62	Mas Enric	Pere Josa i Albert Camil
63	Collada del Pedró	Oriol Baltà
64	L'Espinal	Jordi Sala, Adrià Plaza, Joan Grajera, Cristina Prieto i Daniel González

**Taula 2.** Llista d'estacions i col·laboradors del projecte PERNIS la temporada de 2009.

## NOVETATS AVIFAUNÍSTIQUES

### Crònica Ornitològica Abril - Agost 2010

D'aquest període cal destacar la primera i segona citació de mosquiter pàl·lid oriental les quals d'homologar-se serien les primeres per a tot l'Estat i de les poques dades confirmades a l'oest d'Europa. D'altra banda, cal remarcar l'observació d'una àguila imperial ibèrica a la serra de Boumort, un bon nombre de dades de territ becadell, dues observacions de baldriga grisa, un xatrac reial i la presència d'una graula a diverses localitats costaneres.

#### Abril

Durant la primera quinzena de mes encara es va veure un **morell xocolater** *Aythya nyroca* als aiguamolls de l'Empordà i també un ex. al Remolar, delta del Llobregat, el dia 8. El dia 2 es van observar dues **calàbries grosses** *Gavia immer* des de la barra del Trabucador al delta de l'Ebre. Després de molts anys sense veure cap **martinet dels esculls** *Egretta gularis* pur, el dia 14 es va fotografiar un ex. als Aiguamolls. Locell es va observar a la zona fins el dia 24. Amb anterioritat, uns dies abans, el dia 4 s'havia vist al Cortalet un presumible **hibrid de martinet blanc x martinet dels esculls** *Egretta garzetta* x *Egretta gularis*. Al seu torn, al delta de l'Ebre entre els dies 9 i 11 es va tornar a veure l'individu que sovinteja la Tancada. Molt prop d'allí a la Punta de la Banya, junt amb els flamencs, els dies 4 i 8 hi havia un **flamenc menut** *Phoenicopterus minor* que també es va observar a la Tancada el dia 22. Cap a finals de mes, el dia 30, es va observar un **pelicà vulgar** *Pelecanus onocrotalus* entre Algerri i Castelló de Farfanya (Noguera). Es van fer nombroses observacions d'**esparver d'espalles negres** *Elanus caeruleus* a la plana de Lleida, amb una observació al Bages el dia 17. Gràcies al seguiment via satèl·lit vam saber que el dia 5 una àguila cridanera *Aquila clanga* havia sobrevolat la Jonquera (Alt Empordà). El dia 22 es va fotografiar una **arpella pàl·lida russa** *Circus macrourus* a Ulldecona (Montsià), i el dia 27 es va veure el primer **falcó cama-roig** *Falco vespertinus* de l'any a Peralada (Alt Empordà). Com és habitual, durant la primera quinzena de mes es van realitzar nombroses observacions

de **rascltò** *Porzana parva* als aiguamolls de l'Empordà i també alguna al delta del Llobregat, a part d'una femella el dia 17 als estanys de Platja d'Aro. Les observacions de **polla pintada** *Porzana porzana* es van repartir durant tot el mes a les principals zones humides i a la desembocadura de la Tordera, mentre els únics **rascltòs** *Porzana pusilla* van ser als aiguamolls de l'Empordà els dies 12 i 16. A la badia del Fangar, Deltebre, el dia 22 s'hi va detectar un **territ becadell** *Limicola falcinellus*. Tornant a la Punta de la Banya, el dia 23 es va albirar una **siseta cendrosa** *Xenus cinereus*. I encara en aquest mateix lloc, entre els dies 7 i 16 es van veure dos **escuraflascons becfins** *Phalaropus lobatus*. Fidels a la seva presència primaveral, als Aiguamolls el dia 2 es van veure dos **becadells grossos** *Gallinago media* a l'estany de Palau i un altre als estanys del Matà el dia 22. El dia 14 encara es va observar un

dels **gavians argentats de potes roses** *Larus argentatus* que van passar l'hivern al port i costa de Tarragona. Durant la primera quinzena es van veure **gavines cendroses** *Larus canus* al golf de Roses, Cambrils, Vilanova i delta del Llobregat. Cap a finals de mes es van observar uns pocs **fumarells alablancs** *Chlidonias leucopterus* als deltes del Llobregat i l'Ebre amb 4 exs. al Goleró el dia 30. Als erms de la Tancada, delta de l'Ebre, el dia 5 encara hi havia una **piula grossa** *Anthus richardi*, i les **piules gola-roges** *Anthus cervinus* eren habituals als aiguamolls de l'Empordà, amb 1 ex a Roses, 1 al delta del Llobregat i 1 als Arenys de la Noguera Pallaresa. Els dies 24 i 26 es van veure dues **cueretes grogues balcàniques** *Motacilla flava feldegg* al delta del Llobregat i a la desembocadura del Besòs respectivament. El dia 10 al Matà, PNAE, es va observar i fotografiar un mascle de segon any de



Papamosques gris balear  
*Muscicapa striata balearica*



## NOVETATS AVIFAUNÍSTIQUES

**cuereta citrina** *Motacilla citreola*. Durant aquest mes es van observar **boscarles d'aigua** *Acrocephalus paludicola* quasi ininterrompudament als Aiguamolls, amb almenys 8 exemplars diferents, a excepció d'un ocell anellat al Canal Vell, delta de l'Ebre, el dia 5. Durant els primers dies del mes es van detectar almenys tres **mosqueters ibèrics** *Phylloscopus ibericus* al Baix Llobregat, dos al Remolar i un a Esplugues. A la pineda de ca l'Arana, delta del Llobregat, els dies 9 i 10 es va observar un **mosqueter comú siberià** *Phylloscopus collybita tristis*. La sorpresa del mes i segurament una de les citacions més interessants de l'any va ser sense dubte la captura per a anellament d'un **mosqueter pàl·lid oriental** *Phylloscopus orientalis* el dia 17 a la reserva del Remolar-Filipines, delta del Llobregat, el qual també es va tornar a observar el dia següent. A la desembocadura de la Tordera a Blanes el dia 8 es va detectar una **graula** *Corvus frugilegus*, probablement l'individu observat a l'Empordà durant el mes de març.

### Maig

El dia 2 es va tornar a veure el presumible **híbrid de martinet blanc x martinet dels esculls** de la Tancada i encara continuava present el **flamenc menut** a la punta de la Banyà. Es van detectar diverses **cigonyes negres** en pas amb exemplars observats a l'Alt Empordà, Osona, la Selva i la Cerdanya durant tot el mes. A les closes de can Gusó als Aiguamolls es va observar una **arpella pàl·lida russa** els dies 10 i 13. Un dia més tard, el 14, hi havia també 4 mascles de segon any, i el dia 11 s'observà un altre exemplar a Cassà de la Selva (Gironès). Durant tot el mes i en especial la segona quinzena es van detectar diversos exs. de **voltor negre** *Aegypius monachus* pel Pirineu i Prepirineu, alguns d'ells sense marques o fins i tot individus marcats probablement a França i centre d'Espanya. Fora de l'àmbit pirinenc, destaca l'observació d'un ex a l'abocador d'Orís (Osona) el dia 30. També va ser un bon mes per a l'observació de **falcó**



Cuereta groga balcànica  
*Motacilla flava feldegg*

Ferran López

**cama-roig**, amb citacions especialment a la primera quinzena de mes a les comarques de l'Empordà, Baix Ebre, Baix Llobregat, Gironès, Garrotxa, Osona, Pla de l'Estany, Pallars Jussà i la Selva. Molt menys abundant, també es va detectar el **falcó de la reina** *Falco eleonora* el dia 9 al cap de Creus i a Sant Jaume d'Enveja, delta de l'Ebre, i els dies 16 i 29 a Castelló d'Empúries i el Port de la Selva respectivament. Va ser realment inesperada la troballa d'un **corriol pit-roig** *Charadrius morinellus* el dia 5 a l'estany d'Ivars, just a l'illa on crien les gavines rialleres. Al delta de l'Ebre entre els dies 5 i 9 es van detectar 3 **territs becadells**

al Goleró, i un altre en uns camps d'arròs prop de la Platjola. Als Aiguamolls es van veure almenys dos **becadells grossos** els dies 2 i 5 i 3 exs el dia 9, i un altre a Santa Maria de Palautordera (Vallès Oriental) el dia 1. Totalment inesperada va ser l'observació el dia 12 a les aigües de Tarragona, mar endins, d'una **baldriga grisa** *Puffinus griseus*. Uns dies més tard, el dia 25, a Premià de Mar (Maresme) es va observar un **paràsit cuallarg** *Stercorarius longicaudus*. Les darreres **gavines cendroses** van ser 2 exs el dia 1 als aiguamolls de l'Empordà, 1 el dia 5 a la desembocadura del Besòs, i 1 entre els dies 7 i 14 a Vic. El dia 8 en



Mosqueter pàl·lid oriental  
*Phylloscopus orientalis*

Joan Castelló

## NOVETATS AVIFAUNÍSTIQUES



Territ becadell  
*Limicola falcinellus*

Ferran López

una sortida amb una embarcació pel golf de Roses es va poder fotografiar un **gavià argentat de potes roses** juvenil. Durant la primera setmana d'aquest mes van aparèixer alguns **fumarells alablancs**, especialment als Aiguamolls. Els dies 1 i 9 es van observar diversos **frarets** *Fratercula arctica* des de la punta de cap de Creus. Encara es van veure dos **mus-sols emigrants** *Asio flammeus*, un el dia 12 a Preixana (Urgell) i l'altre el dia 14 a Barcelona. Les observacions de **piula gola-roja** van seguir durant la primera setmana als aiguamolls de l'Empordà, amb una al Remolar i la primera pel Gironès a Cassà de la Selva. No va ser una primavera bona per a la **bosqueta icterina** *Hippolais icterina* però es van fer cinc citacions entre els dies 5 i 29 a Barcelona, delta del Llobregat i delta de l'Ebre. A les maresmes del Remolar-Filipines, delta del Llobregat, el dia 13 es va capturar per a anellament un segon ex. de **mosquiter pàl·lid oriental**. El dia 12 hi havia un **mosquiter ibèric** cantant a Roquetes (Baix Ebre). Durant aquest més es van efectuar tres citacions de **papamosques gris balear** *Muscicapa striata balearica*: un ex el dia 9 als erms de la Tancada, delta de l'Ebre, un altre el dia 14 anellat a la maresma del Remolar-Filipines i un ex. al parc Diagonal Mar de Barcelona el dia 17. Al delta de l'Ebre, a la platja dels Eucaliptus, el dia 1 es va

observar i fotografiar un **estornell rosat** *Pastor roseus*. D'inesperada i no menys interessant cal destacar l'observació de **trenca** *Lanius minor* del dia 20 a l'aeroport de Barcelona. El dia 1 hi havia una **graula** a Blanes, i a finals de mes, probablement aquest mateix individu, estava a Sant Pere de Ribes (Garraf).

### Juny

A l'illa de Buda, delta de l'Ebre, el dia 26 es va veure un martinnet molt fosc que podria ser un **martinet dels esculls**, tot i que no es pot descartar que fos també un híbrid. L'ocell tenia només una petita taca blanca a la gola. Durant aquest mes es va continuar veient el **flamenc menut** a diversos punts del delta de l'Ebre. Una de les observacions més interessants d'aquest mes va ser una àguila imperial ibèrica *Aquila adalberti* de segon any a la serra de Boumort. Aquesta observació es relaciona amb l'arribada a la mateixa serra de diversos **voltors negres** no anellats, presumiblement procedents del C de la península. Tot el mes va ser molt propici per a l'observació de **falcons de la reina**, especialment a la demarcació de Girona i dels quals cal destacar els 25 exs. observats al riu Ter a Foixà (Baix Empordà) el dia 27. Durant el juny també es van fer 3 observacions de **falcó cama-roig**: 1 femella a Mollet de Peralada el dia 2, 2 mascles a la Gallinera el dia 21 i 1

ex a Amposta el dia 25. Durant aquest mes encara es va observar un **rasclat** als Aiguamolls, el dia 10 al Matà, i és interessant la presència d'una **polla pintada** a l'Encanyissada, delta de l'Ebre, el dia 23. No menys sorprenent i imprevista va ser l'observació d'una **bosqueta pàl·lida** *Hippolais opaca* cantant el dia 9 en un hort al bell mig del casc urbà de Sant Feliu de Llobregat (Baix Llobregat). El dia 5 encara es va fer una observació de **bosqueta icterina** a Cadaqués (Alt Empordà). Un cop més, es van fer observacions de **trenca** fora de les localitats típiques de la Plana de Lleida: 1 ex als Reguerons (Baix Llobregat) el dia 9 i 1 a Palau-saverdera el dia 18. Probablement la mateixa **graula** que s'havia observat anteriorment als deltes de la Tordera i del Llobregat encara es va detectar els dies 3 i 6 a Sant Pere de Ribes (Garraf). Al Pirineu es van fer tres observacions de **pardal d'ala blanca** *Montifringilla nivalis*, en els tres casos d'un ex. observat al Pallars Sobirà, la Vall d'Aran i el Pallars Jussà els dies 12, 24 i 25 respectivament.

### Juliol

Al delta del Llobregat encara hi havia una femella o jove de **morell xocolater** els dies 30 i 31. El dia 3 es va observar una **baldriga grisa** al cap de Salou (Baix Camp). Es va continuar veient el presumible híbrid entre **martinet blanc i martinnet dels esculls** els dies 7 i 23 prop de la barra del Trabucador. Durant aquest mes es coneixen almenys un mínim de 12 observacions de **falcó de la reina**, especialment a les comarques de l'Alt i Baix Empordà amb un màxim de 10 ex. a Foixà el dia 3. A l'illa de Buda, delta de l'Ebre, el dia 26 hi havia un **fumarell alablanc** juvenil volant per la zona amb altres fumarells.

### Agost

Es va observar un ex. amb caràcters intermedis entre **martinet blanc i martinnet dels esculls** el dia 13 al delta de l'Ebre. L'exemplar habitual de la Tancada també es va veure entre els dies 1 i 17. Durant aquest mes es van fer un mínim de 8

## NOVETATS AVIFAUNÍSTIQUES

observacions de **cigonya negra** *Ciconia nigra* a les comarques de l'Urgell, Garrotxa, Maresme, Alt Empordà i Ripollès. Durant aquest agost es coneixen pel cap baix al voltant de 20 observacions de **falcó de la reina** d'entre les quals en destaquen els 7 exs. de Sant Ferriol (Garrotxa) el dia 6, 5 exs. a Serinyà (Pla de l'Estany) el dia 8, i 5 exs. al coll d'Ares, Molló (Ripollès) el dia 27. El dia 7 es va trobar un **territ becadel** al Goleró, delta de l'Ebre, que

encara es va poder observar al mateix lloc els dies 17 i 19. Un individu diferent d'aquesta mateixa espècie va aparèixer el dia 12 a la Punta de la Banya. També a la Punta de la Banya, el dia 8 es van detectar 3 adults i un jove d'**escuraflascons becfi** dels quals almenys 2 encara eren a la zona el dia 15. Com és habitual cada mes d'agost, a Alfés (Segrià) el dia 29 i 30 es van observar fins a 9 **corriols pit-rojos**. Aquests, però, no van ser els únics del mes

perquè també es van veure 8 corriols a Sant Boi de Llobregat (Baix Llobregat) el dia 22, fins a 3 exs. prop del Matagalls des del dia 21 i 3 exs. a Queralbs (Ripollès) el dia 31. Així mateix, va ser remarcable la troballa d'un **xatrac reial** *Sterna maxima* el dia 25 al port de l'Ametlla de Mar (Baix Camp) menjant descarts de peix junt amb altres xatrac i gavines.

MARTÍ RODRÍGUEZ, MARCEL GIL & RAÜL AYMÍ

### Noves espècies anellades

## Esparver d'espatlles negres *Elanus caeruleus*

El 26 de novembre de 2009 es va anellar un esparver d'espatlles negres *Elanus caeruleus* a Cassà de la Selva (Gironès). L'exemplar es va localitzar el dia 21/11/2009 en uns camps de conreu al Veïnat d'Esclat, Cassà de la Selva, on hi va passar l'hivern fent petits desplaçaments. A mitjans del mes de desembre es deixà de veure a la zona, però posteriorment es va relocalitzar al veïnat de Mont-roig, també a Cassà de la Selva, i d'on prové la darrera observació, el 31/03/2010.

La captura es va realitzar de forma fortuïta amb una trampa de llaços casolana tipus bal-chatri destinada a la captura de xoriguers, utilitzant com a esquer un ratolí domèstic de color blanc, i representa el primer anellament de l'espècie a Catalunya. La troballa d'aquest exemplar, per part d'en Rafel Mariné i el seu fill, Quim, també va representar la primera citació coneguda a la comarca del Gironès. Algunes setmanes abans però, es va observar també un individu a prop, a l'estany de Sils, i un altre exemplar va passar l'hivern a l'Alt Empordà entre Fortià i Vila-sacra a més d'altres citacions, en el que ha sigut el millor any per a aquesta espècie a casa nostra, amb nombroses observacions arreu del territori i amb diverses parelles criant a la plana de Lleida.



MIGUEL ÁNGEL FUENTES  
smiguel\_84@hotmail.com

Dades d'anellament: Anella: 6162474. Ala: 266 mm. Pes: 235 gr. Edat: 4. Sexe: mascle (probable). Tars (longitud): 57,00 mm. Cua: 172 mm. Tars (amplada): 3.3. Bec (crani): 24,50 mm. Envergadura: 750 mm

## NOVETATS BIBLIOGRÀFIQUES

Estrada, J., Jutglar, F. & Llobet, T. 2010

### *Ocells de Catalunya, País Valencià i Balears*

Lynx Edicions. Bellaterra. 286 pp.

Aquesta és una nova guia, però atenció, aquesta no és només una nova guia, és la primera guia d'ocells dels Països Catalans (Catalunya, Catalunya Nord, Franja de Ponent, Andorra, País Valencià i illes Balears) feta des d'aquí i per gent d'aquí: una aposta arriscada que s'ha d'aplaudir.

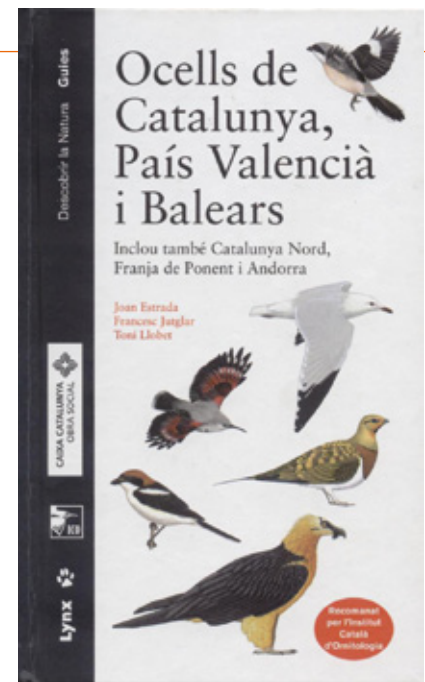
Teniu al davant una nova guia d'ocells. Una guia que, com totes les que hi ha al mercat, pretén ajudar l'ornitòleg o l'afecionat a identificar les espècies que observa al camp. Com és habitual, la guia s'inicia amb una introducció que inclou agraïments i col·laboracions de les entitats i grups promotors així com dels autors, a més d'un petit manual del seu funcionament i finalment la bibliografia, especialment destacable i important. El gruix de la guia, però, des de la pàgina 18 fins a la 276, l'ocupen totes les espècies de presència regular a l'àrea d'estudi amb descripcions, mapes de distribució i il·lustracions, fins i tot de les aus exòtiques naturalitzades als nostres camps.

És una guia arriscada per diversos motius, bàsicament des del punt de vista ornitològic. Un dels motius principals que en resumeix les problemàtiques és la dificultat de fer una guia d'aquestes característiques d'un territori relativament petit, com són els Països Catalans. Per entendre aquesta dificultat posarem un exemple clar i entenedor referit a un ocell de les Illes, que d'altra banda és d'on més puc parlar perquè és el territori que més conec: si al mapa de distribució de la tallareta balear *Sylvia balearica* d'una guia d'ocells d'Europa

surten pintades les illes Balears d'un color que indiqui sedentari, no es considerarà un error molt greu, sabent que a Menorca, concretament, no hi cria. De fet, en moltes guies les illes més petites no hi surten ni pintades. Però si aquest mateix error es produís en aquesta guia, es podria considerar molt greu. L'escala de treball, doncs, condiciona la validesa dels resultats.

En aquest sentit i pel que fa al contingut de la guia, a partir de l'exemple exposat anteriorment, cal esmentar -sempre pel que fa a l'àmbit de Menorca- que l'autor cau sovint en aquests petits desajustaments. La reducció d'escala respecte els llibres d'abast europeu, en un tema tan específic i concret com és l'ornitologia, hauria requerit un contacte més estret de l'autor amb les organitzacions ornitològiques i ornitòlegs locals de cada lloc. Probablement d'aquesta manera s'haurien evitat alguns errors en la distribució i estatus d'algunes espècies, especialment als mapes de distribució, atribuïbles a un cert desconeixement del territori i la poca bibliografia prèvia existent.

Una altra qüestió sensible i complexa són els noms utilitzats en la guia. La meua opinió és que si la guia està escrita en català, el nom dels ocells han de ser en català, i només ha de contemplar un nom per espècie. No imagino una guia escrita en castellà que inclogui també els noms locals d'Andalusia, Lleó, etc. Voler filar tan prim és molt arriscat. L'autor ha volgut enriquir la guia amb els noms català, balear i valencià de les espècies atenent l'àrea d'estudi, però aquesta llicència torna a induir errors, ja que per exemple a les illes Balears no hi ha un nom únic per a cada espècie



(tot i la llista publicada des de Mallorca, i en *mallorquí*). Les varietats locals de noms són moltes, i es pot suposar que passa el mateix a Catalunya i el país Valencià. On posar el llinard? Aquesta és la pregunta i la dificultat de fer un text que sigui raonablement correcte i acceptat per tothom.

Quant a les il·lustracions, mantenen l'alt nivell ja demostrat pels autors. Dibuixos de mascles i femelles quan el dimorfisme és evident, il·lustracions de juvenils en les espècies més comunes i detalls dels aspectes més rellevants de les espècies que ho requereixen. Cal esmentar, però, alguns problemes de tonalitat d'alguns colors detectats en espècies com per exemple el color taronja en el tallarol de garriga, o el to del groc en els ocells de la família de les bosquetes, potser atribuïbles a les tasques d'impresió.

Finalment i com a resum, tot i iniciar aquesta ressenya esmentant algunes debilitats d'aquesta nova publicació, he d'acabar felicitant els autors i impulsors d'aquesta nova guia d'ocells. A partir d'ara, qualsevol ornitòleg del nostre país que vulgui gaudir dels ocells d'aquestes terres haurà de portar damunt, a més dels prismàtics i/o telescopi, la nova guia d'*Ocells de Catalunya, País Valencià i Balears*, aquesta és la meua recomanació.

## NOVETATS BIBLIOGRÀFIQUES



ORYX esponsoritza la secció novetats bibliogràfiques

Herrando, S., Brotons, L., Guallar, S. & Quesada, J. 2010

### *Assessing regional variation value using fine-grained bird atlases*

**Biodiversity & Conservation 19: 867-881.**

No és freqüent és que l'administració es mostri tan ben predisposada a utilitzar els resultats dels atlas d'ocells en l'ordenació del territori, per tant la recerca que aquí es ressenya sorgeix en un context privilegiat, en ser demandat per gestors del projecte SITxell (Sistema d'Informació Territorial de la xarxa d'espais lliures), impulsat per la Diputació de Barcelona.

El repte al qual s'enfronten els autors consisteix en produir una cartografia detallada dels valors de conservació del territori de Catalunya, basat en els riscos d'extinció regionals de la seva avifauna nidificant. Les dades de partida són lògicament els de l'Atlas dels ocells nidificants de Catalunya 1999-2002 (Estrada *et al.* 2004), treball en què, curiosament, la informació sobre la variació geogràfica de la riquesa d'espècies apareix gairebé camuflada en un apèndix final (pp. 615-616) i només es mostra a l'escala de la xarxa UTM de 10 x 10 km. En aquest apèndix podem observar un mapa de riquesa total d'espècies i un altre de riquesa d'espècies incloses en les tres categories de major amenaça de la UICN, fet que il·lustra efectivament que les àrees amb més riquesa total no necessàriament coincideixen, i així és en aquest cas, amb les quals acumulen un major nombre d'espècies amenaçades.

Per obtenir un índex quantitatiu que permeti comparar les unitats del territori en funció del risc d'extinció de les espècies d'aus que hi nidifiquen, els autors defineixen un Índex de Estatus de Amenaça Acumulat (*Index of Cumulative Threat Status, ICUTS*) a partir de l'assignació d'un número a cada espècie que decreix segons

disminueix el seu grau d'amenaça. Així, una espècie críticament amenaçada rep un 5 i una espècie de preocupació menor un 1, i les categories intermèdies valors entre aquests extrems. Un problema és que, afortunadament, les espècies de preocupació menor són molt més nombroses, unes 35 per km<sup>2</sup> de mitjana, que les incloses en categories més amenaçades, menys d'una espècie amenaçada o críticament amenaçada per km<sup>2</sup>, de manera que les primeres dominarien el valor numèric d'un índex que simplement sumés els números corresponents a cada espècie. La solució que desenvolupen els autors és una de les aportacions més originals de l'article, ja que exploren diverses versions del ICUTS basades en elevar els números de les categoria d'amenaça a diferents potències, entre 1 i 7. Al mateix temps, un panell de 10 experts coneixedors de l'avifauna catalana i els seus problemes de conservació van avaluar una selecció de 8 quadrats d'1 x 1 km, ordenant-los a partir dels llistats de la seva avifauna pel que fa als seus valors de conservació. La comparació entre l'ordenació mitjana d'aquests quadrats generada pels experts i les que s'obtenen a partir de les diferents versions del ICUTS van permetre definir que es produïa una coincidència total entre ambdues utilitzant les potències 4 i 5, i finalment l'índex final es defineix utilitzant aquesta última. Amb aquest índex el 99.2% de la variabilitat del seu valor es deu al nombre d'espècies en les 3 categories de major amenaça, de vulnerable cap a dalt.

És desitjable de cara a l'ordenació del territori disposar de la cartografia de l'índex d'amenaça més fina que sigui possible, que en el cas de l'esmentat atlas correspon a una quadrícula de 500 x 500

m, però el problema que sorgeix aquí és que no va ser possible assolir aquest nivell de detall per a totes les espècies. Els autors es plantegen llavors la pregunta de si el conjunt d'espècies cartografiades a aquesta elevada resolució genera una cartografia del grau d'amenaça representativa del total d'espècies, és a dir, incloent aquelles en les quals no arriba aquest detall. Per respondre, calculen aquests índexs a l'escala de 10 x 10 km per ambdós grups d'espècies, i obtenen una correlació elevada entre elles ( $r_2 = 0,83$ ). Això els permet concloure que calcular el ICUTS a partir del 85% de les espècies nidificants amb cartografia modelada a l'escala de 500 x 500 m genera un índex representatiu del conjunt de l'avifauna reproductora.

I finalment, després d'aquestes anàlisis metodològiques, arriba l'esperat mapa de valors de conservació del territori de Catalunya basat en el grau d'amenaça de la seva avifauna nidificant, amb resolució de 500 x 500 m. El mapa mostra clarament l'existència de tres grans àrees o tipus d'hàbitat que concentren els valors més elevats de l'índex: els aiguamolls costaners, els hàbitats esteparis de la plana de Lleida i els Pirineus. Malgrat les limitacions inherents a la metodologia utilitzada, que els autors discuteixen en el treball, el mapa produït s'està començant a utilitzar, tant per l'administració, com per tècnics dedicats a l'avaluació de l'impacte ambiental. Aquesta experiència mostra que seria molt desitjable desenvolupar mapes similars per a altres grups d'organismes i disposar així d'una versió més completa i complexa de com els canvis en el territori de Catalunya podrien afectar la seva biodiversitat.

GERMÁN LÓPEZ

## NOVETATS BIBLIOGRÀFIQUES

Baucells, J. 2010

### *Els rapinyaires nocturns a Catalunya* *Biologia, gestió i conservació de les vuit espècies de rapinyaires nocturns catalans i els seus hàbitats*

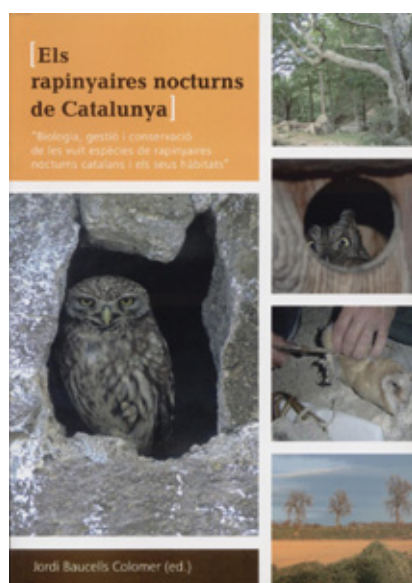
J. Baucells. Santa Eulàlia de Ronçana. 352 pp.

És tot un esdeveniment que a Catalunya es publiqui una monografia tècnica d'un grup d'ocells tan populars com els mussols. I és que la comunitat de rapinyaires nocturns existent a Catalunya està completa, doncs hi trobem com a reproductores les 8 espècies existents a la península Ibèrica, sense cap d'extingida.

Les úniques espècies europees que no són presents a Catalunya són pròpies de la taigà i la tundra, i d'entre aquestes fins i tot el duc blanc havia viscut aquí durant les glaciacions. De fet, el medi que ocuparia (l'alpi) és l'únic ecosistema que pràcticament no exploten, ja que tan sols ho fa el duc i de forma molt marginal. A més, a Catalunya trobem des del rapinyaire nocturn més gran, el duc, que pot atènyer els 4 kg, fins a un dels més petits, el xot, que a penes arriba als 100g.

Però que no s'hagin produït extincions no vol dir que no s'hagin produït canvis en el seu estatus, i alguns d'aquests canvis són força sorprenents. Per exemple, els que més s'han rarificat –i molt– són els que antigament eren més comuns i propers a l'home: el mussol comú i l'òliba, castigats per la modernització del camp, les infraestructures i en definitiva, pels canvis en la nostra forma de vida. En canvi, el duc, un superdepredador que anys enrere consideràvem escàs i amenaçat, manté una població densa i nombrosa i aparentment fora de perill.

La major sorpresa de les darreres dècades ha estat l'emocionant descoberta d'una espècie que es considerava inexis-



tent a la península, el mussol pirinenc. Aquesta però no fou una descoberta casual, sinó buscada intensament: en adonar-se als anys 70 i 80 que cap rapinyaire nocturn explotava la comunitat de micromamífers dels boscos subalpins (el gamarús no pujava dels 1700m) i existint la referència –aparentment puntual i excepcional– d'un sol niu localitzat als Pirineus francesos als anys 60, un grup d'ornitòlegs del CRPR amb molta fe (per passar-se llargues nits sota zero amb els peus glaçats sobre la neu, hivern rere hivern i sense sentir-ne cap, en feia falta molta...) van destinar grans esforços a la seva recerca i no van parar fins que van tenir èxit.

Però no avancem detalls del llibre. El cas és que l'esforç fet pels seus autors és ben comparable al d'aquells joves insistents (alguna cosa deuen tenir els mussols...). El llibre, de 352 pàgines, arrenca amb un catàleg d'es-

pècies tractades cadascuna d'acord amb els coneixements disponibles (de sis a trenta pàgines per espècie), on després d'un recull de noms populars, un resum en anglès i una descripció (que inclou una làmina en color), analitza exhaustivament la distribució, hàbitat, alimentació, reproducció, moviments, estatus i conservació.

Després d'aquest capítol, entra en la part més potent, inèdita i important del llibre: la gestió i conservació. Comença amb un interessant recull fotogràfic sobre aspectes de la seva biologia, gestió i conservació, i el segueix el capítol dels hàbitats, dels que en fa una extensa diagnosi així com hi incorpora una detallada guia de bones pràctiques. Després passa als "Instruments de gestió i conservació", que de fet és una continuïtat de l'anterior en forma de 24 fitxes completes i detallades sobre temes de gestió forestal i incendis, centres de recuperació, nius artificials, informació pels caçadors, minimització d'accidents en infraestructures (atropellaments, col·lisions, electrocucions, ofegaments...), pels pagesos (productes agrícoles, rodenticides, marges, masies i construccions agrícoles), problemàtica urbana (inclòs el control de coloms), escalada i barranquisme, etc. I acaba amb dos annexes, un amb models d'acords de custòdia de finques, i l'altre sobre col·locació i seguiment de caixes niu, i una extensa bibliografia de 22 pàgines.

Però com és natural sempre hi ha coses que es podrien millorar, i com que és d'esperar que algun dia caigui una segona edició (o una versió digital), farem esment d'algunes. Així, l'edició i maquetació no està a l'alçada

## NOVETATS BIBLIOGRÀFIQUES

del contingut i fa el llibre feixuc i poc atractiu. Per millorar-la seria desitjable posar més fotografies (a ser possible totes en color), o almenys situar-les allà on cal (sense agrupar-les en un fascicle central com ara), més grans i més ben editades. El llibre demana a crits un mapa de distribució de cada espècie (de ben segur que l'ICO el

cediria gustosament). Les fitxes són molt àrides, però fer-les més atractives és difícil sense multiplicar pàgines. I també seria desitjable ampliar el text d'algunes espècies buscant més informació i posar les dades d'efectius i densitats en els apartats de distribució, població o estatus, enlloc de en el de descripció morfològica.

En definitiva, un llibre recomanable pel que cal felicitar a tots els autors i col·laboradors pel gran esforç i contribució fets al coneixement i sobretot a la conservació d'aquest interessant grup d'ocells, alhora que animem l'editor a trobar un bon patrocinador per a la segona edició!

XAVIER PARELLADA

## OBITUARIS

### Irene Carbó Xifré

**D**urant el mes de juliol, Irene Carbó i Xifré va emprendre un viatge sense retorn. La Irene vivia a Cassà de la Selva, tenia 24 anys i havia estudiat biologia; les seves aficions eren l'escoltisme, la mainada, les excursions a muntanya, els viatges i els ocells. En el món de l'ornitologia estava formant-se intensament, sovint anava a anellar a les ribes del Ter, feia cursets d'identificació sempre que podia, havia participat en el projecte orenetes i últimament s'estava introduint en els cants per poder fer el SOCC de Cassà.

Viatjava molt, havia estat a l'Àfrica amb un projecte solidari, a Vancouver per millorar l'anglès, a Suècia amb un Erasmus i el seu darrer viatge el va fer a Mèxic, on va anar a visitar una amiga i a voltar. La cascada de Tamul se'ns la va endur per sempre. Va viure per la natura i es va fer natura. El món de l'ornitologia ha perdut una gran persona i valguin aquestes quatre ratlles a tall d'homenatge.

XON VILAHUR



La Irene en companyia de l'Anna i la Gemma amb un xot que va trobar a la porta de casa seva a Cassà, el passat mes de maig.

### Francisco Suárez Cardona

**E**l passat dia 11 d'octubre va morir als 57 anys, Francisco Suárez Cardona, *Quico*, professor del Departament d'Ecologia de la Universitat Autònoma de Madrid. Fou deixeble de Francisco Bernis a la Universidad Complutense, on es va llicenciar l'any 1978.

Deu anys més tard obtingué el seu doctorat amb una tesi sobre la biologia reproductiva del còlit ros. Durant aquesta etapa, desenvolupà una intensa tasca professional com a consultor ambiental, essent pioner en matèria d'avaluació d'impacte ambiental a Espanya. El 1989 s'incorporà a la UAM, on creà i liderà, fins a la data de la seva mort, un grup dedicat a l'estudi dels impactes de l'agricultura i de les infraestructures sobre la biodiversitat, particularment sobre les aus. Ens deixa un important llegat científic, constituït per més de 150 articles, 8 tesis doctorals i 12 llibres. Però si per alguna cosa el recordarem nosaltres és per la seva passió per les estepes ibèriques i magribines. S'interessà particularment pels pteròclids i, sobretot, pels alàudids, i va ser un dels principals estudiosos de l'aloa becuda. Fruit del seu interès per aquests ocells són les monografies sobre la xurra i la ganga (1999), sobre els alàudids de la Península Ibèrica i del Magrib (2009) i sobre l'aloa becuda (2010). Quico va saber aprofitar els seus estudis sobre les aus per posar de relleu davant de l'administració i el món acadèmic la importància de la gestió dels medis agropastorals per a la conservació de les estepes, fins aleshores ignorades i fins i tot menystingudes. Fou una persona incansable i entusiasta, de caràcter afable i amant de la conversa, hospitalària i generosa, sempre disposada a compartir idees i projectes. El trobarem a faltar en simposis i congressos, on ineludiblement formava part del grup de tertulians que tancava el darrer bar.



JOAN ESTRADA & SANTI MAÑOSA

## AGENDA

### **Cursos teòrics d'aprofundiment en muda i datació de passeriformes del Zoo de Barcelona**

**Dates i horaris:**  
13-16 de desembre de 19:30 a 21:00.  
**Durada total:** 6 hores.  
**Data límit d'inscripció:**  
7 de desembre.

### **Sortides de camp guiades**

#### **Sortida S6**

#### **Comptatge i identificació d'aus aquàtiques**

**Lloc i hora de trobada:** dissabte a les 8 del matí al Cortalet (Parc Natural dels Aiguamolls de l'Empordà).  
**Data:** 18 de desembre.  
**Data límit d'inscripció:**  
3 de desembre.  
**Professor:** Oriol Clarabuch.

### **Cicles de xerrades**

**Lloc:** sala de Graus de la Facultat de Biologia de la Universitat de Barcelona (Avinguda Diagonal 645, Barcelona).  
**Horari:** dijous de 19:30-21:00.  
**Matrícula:** Entrada lliure.  
9 de desembre. "Saber més":  
**Els ocells de Jalisco,**  
a càrrec de Santi Guallar.

### **Proves d'accés a anellador auxiliar i expert**

**Prova d'accés a anellador expert**  
Dissabte 8 de gener 2011, Can Jordà, Santa Susanna  
**Prova d'accés a anellador auxiliar**  
dimarts 11 de gener 2011, Museu de Ciències Naturals (Zoologia) de Barcelona.  
**Contacte:** [ico@ornitologia.org](mailto:ico@ornitologia.org)

### **Seguiment d'ocells comuns a Catalunya (socc)**

**1r cens:** 1 al 31 de desembre  
**2n cens:** 1 al 31 de gener  
És convenient deixar dues setmanes entre els dos censos.  
**Per a més informació:**  
Sergi Herrando  
[ornitologia@ornitologia.org](mailto:ornitologia@ornitologia.org)

Més informació sobre activitats de l'ICO a: [www.ornitologia.org/activitats/cursos.htm](http://www.ornitologia.org/activitats/cursos.htm)

**FORMULARI DE SUBSCRIPCIÓ PER AL 2010.** Vull fer-me soci de l'ICO per al 2010 per la qual cosa rebré: Revista Catalana d'Ornitologia, l'Anuari d'Ornitologia i l'Abellerol. Si us plau afegiu les meves dades al directori de subscriptors.

**Tipus de quota<sup>1</sup>**  Familiar (52,5 €) Nom de la parella \_\_\_\_\_  
 Individual (35 €)  Reduïda<sup>2</sup> (17,5 €)  Europa, individual (42 €)

Nom i cognoms \_\_\_\_\_

Adreça \_\_\_\_\_ Ciutat \_\_\_\_\_

Codi postal \_\_\_\_\_ Tel. \_\_\_\_\_ Correu electrònic \_\_\_\_\_

**Domiciliació bancària** En/Na: \_\_\_\_\_

Autoritzo el Banc/Caixa: \_\_\_\_\_

Entitat  Agència  Control  Número de compte

domiciliat a \_\_\_\_\_ carrer/plaça \_\_\_\_\_

perquè carregui en aquest compte bancari del qual sóc titular l'import de les quotes anuals que em pertoquin com a soci subscriptor de l'Institut Català d'Ornitologia.

Signatura: \_\_\_\_\_

\_\_\_\_\_ a \_\_\_\_\_ de \_\_\_\_\_ de 201\_\_\_\_\_

<sup>1</sup>Tots els socis amb domiciliació bancària tindran un 10% de descompte. <sup>2</sup>La modalitat de quota reduïda inclou els menors de 19 anys, estudiants fins a 23 anys, pensionistes i aturats. En cada cas cal justificar convenientment aquesta situació.

