

l'Abellerol

**EDITORIAL**

Hem de preocupar-nos per la situació de la tórtora a Catalunya? 2

NOTÍCIES 3

ARTICLE

Per on migren les tórtores? I per què és important saber-ho? 4

BiObserva, ciència ciutadana a l'empresa 7

ENTREVISTA

Entrevista a Lars Svensson 8

NOVETATS AVIFAUNÍSTIQUES

Crònica Ornitològica
Novembre 2016 - Maig 2017 10

LLIBRES

Illustrated Checklist of the Birds of the World. Vol 2: Passerines 16

Guia de camp dels ocells a Catalunya 17

Guia de rapinyaires de Catalunya 18

Migración y ecología espacial de la gaviota de Audouin en el Mediterráneo occidental y noroeste africano 19

AGENDA 20



l'Abellerol

Butlletí de contacte de
l'Institut Català d'Ornitologia

núm. 54

Primavera-Estiu 2017

Comitè Editorial

Raül Aymí, Martí Franch,
Gabriel Gargallo.

Col·laboradors

Gerard Bota, Carles Carboneras, Rafael Cebrian,
Marina Cuito, Abel Julien, Àlex Mascarell,
Xavier Parellada, Vittorio Pedrocchi.

Disseny i maquetació

Lluc Julià

Edita

Institut Català d'Ornitologia

Museu de Ciències Naturals de Barcelona
Pl. Leonardo da Vinci, 4-5 | 08019 Barcelona

C/ Girona, 168, ent. 5a | 08037 Barcelona

Tel.: 93 458 78 93

Correu electrònic: ico@ornitologia.org

Pàgina web: www.ornitologia.org

Junta Directiva

President: Jordi Baucells

Secretari General: Marc Illa

Tresorer: Vittorio Pedrocchi

Vocals: Joan Aymerich, Enric Badosa,
Jordi Garcia Petit, Jacob González-Solís,
Rafa González de Lucas, Santi Mañosa,
Javier Quesada i Xavier Tomàs.

e-mail: junta@ornitologia.org

L'Institut Català d'Ornitologia (ICO) és una entitat constituïda amb la finalitat de promoure l'estudi i seguiment de les poblacions d'ocells que nien, migren o hivernen a Catalunya, així com de fomentar la seva conservació.

© 2017 Institut Català d'Ornitologia

Dipòsit Legal: 12371-01

ISSN: 1579-3400

Impressió: Aura Digit

Les opinions dels autors de les col·laboracions que apareixen en aquest butlletí corresponen exclusivament al seu criteri personal, excepte les que siguin en el seu caràcter de directius de l'ICO o del comitè editorial.



PORTADA

La tórtora *Streptopelia turtur* és una espècie vulnerable que mereix mesures especials de conservació. Foto: Raül Aymí.

Hem de preocupar-nos per la situació de la tórtora a Catalunya?

Ja fa uns quants anys que escoltem rumors sobre la delicada situació de la tórtora a Europa. L'espècie ha experimentat davallades importants en alguns països com el Regne Unit o Holanda de més del 90% de la seva població des dels anys 70 i la UICN l'ha declarada vulnerable. Les causes d'aquesta forta davallada cal buscar-les en factors diversos que podríem resumir en els canvis en els usos agrícoles amb l'ús d'herbicides, pèrdua d'hàbitat favorable, intensificació agrícola, pressió cinegètica excessiva en punts estratègics de pas i factors inherents a les àrees d'hivernada a l'Àfrica, com les fortes sequeres del Sahel en la dècada de 1980 o el fort deteriorament dels boscos d'acàcies i mimoses on hi ha els grans dormidors.

En comparació, no totes les poblacions que envolten la conca mediterrània estan en regressió, probablement per estar sotmeses a d'altres factors. A Catalunya, les dades disponibles des que tenim el projecte de Seguiment d'Ocells Comuns (SOCC) des del 2002 ens indiquen que la tendència poblacional és, per ara, estable.

Què va passar abans de 2002? No tenim dades poblacionals tan antigues per a tot Catalunya però les dades dels dos atles de nidificants disponibles ens mostren que es va produir una davallada del 8% en la distribució dels efectius nidificants. D'altra banda, si mirem el nombre d'ocells caçats entre les temporades 2000-2001 i 2015-2016 veiem que en la primera hi havia més de 53.000 captures davant les 31.000 d'aquesta darrera. És cert que la caça pot no estar necessàriament relacionada amb les tendències reals de les poblacions locals, ja que l'espècie es caça principalment durant la mitja veda (a partir del 15 d'agost) quan ja hi poden haver ocells de fora en migració. També és cert que el nombre de llicències de caça ara és menor i la xifra permesa per caçador s'ha reduït a 8 exemplars/dia, factors que cal tenir en compte a l'hora de valorar aquestes dades.

Sigui com sigui, cal estar alerta davant la situació preocupant de l'espècie a nivell global i aportar dades fefaents sobre la seva situació i conservació. Motivats per aquest sentiment, en aquest Abellerol que teniu a les mans trobareu un article sobre la migració de la tórtora a través de l'àrea mediterrània. Us recomanem també que llegiu un reportatge sobre la situació de la tórtora a Catalunya a l'informe del SOCC, on s'aporta més informació i context a la tendència de l'espècie a casa nostra.

No queden tan llunyanes en el temps les descripcions de Michael Gore de l'any 1970 a la revista *Malimbus* quan esmentava la seva estupefacció davant l'espectacle de més d'un milió de tórtors arribant als dormidors a Gàmbia en un front de més de 10 km d'amplada! Aquesta imatge, avui en dia ja impossible per la regressió de l'espècie en molts països d'Europa, ens fa recordar el trist passat d'una altra espècie també nombrosa com era el colom migratori americà, avui en dia extingit. Per sort, encara hi som a temps amb la tórtora i sembla que les tórtors que nidifiquen entre nosaltres formen part d'aquesta esperança! •

Nou diccionari amb els noms catalans dels ocells del món

Des del passat 23 de maig, la Fundació Barcelona Zoo, del Zoo de Barcelona, l'Institut Català d'Ornitologia i el TERMCAT ofereixen per a la consulta en línia la primera part del *Diccionari dels ocells del món*.

L'obra recull 4.613 noms catalans d'ocells, en correspondència amb 5.676 noms científics, que es presenten en 4.510 fitxes terminològiques relatives a les espècies d'ocells no passeriformes de tot el món, classificades en 35 ordres i 105 famílies. Cada fitxa inclou una denominació catalana (o més d'una), els equivalents en castellà, en francès, en anglès i en alemany, i el nom científic de l'espècie. El diccionari també inclou il·lustracions i, quan s'ha cregut convenient, notes amb més informació sobre els termes.

L'obra, elaborada conjuntament per la Fundació Barcelona Zoo, del Zoo de Barcelona, l'Institut Català d'Ornitologia i el TERMCAT, conté un bon nombre de denominacions catalanes de nova creació, que han estat proposades seguint els *Criteris per a la denominació catalana d'ocells*, elaborats pel TERMCAT i aprovats pel Consell Supervisor. Aquests criteris han permès treballar, amb coherència i uniformitat, el corpus català de partida proposat per l'equip d'especialistes, format per Raül Aymí, Rafel Cebrian, Jordi Clavell,



Manuel-Enric Giménez i Àlex Mascarell, que van iniciar aquest projecte i que n'han assumit la coordinació científica.

Aquest diccionari és el primer pas d'un projecte encara més ambiciós i global, que ha de continuar amb la publicació dels noms de les espècies d'ocells passeriformes. Està previst que l'obra completa ofereixi més d'11.000 termes corresponents a les espècies d'ocells d'arreu del món.

Enllaç d'accés al diccionari: http://www.termcat.cat/ca/Diccionaris_En_Linia/233/

▲ El diccionari també inclou il·lustracions i en alguns casos també notes addicionals amb més informació sobre els termes.

Premi Medi Ambient 2017 per a *Ornitho.cat*

El dia 6 de juny, en un acte presidit pel conseller de Territori i Sostenibilitat, l'ICO va ser guardonat amb el Premi Medi Ambient 2017 pel projecte *Ornitho.cat*

Aquest premi s'inclou en la categoria d'iniciatives de protecció i millora del medi ambient que enguany reconeixia els projectes de ciència ciutadana amb un major impacte social, ambiental i científic.

En les seves paraules d'agraïment, Marc Illa, secretari general de l'ICO, va subratllar el fet que es tracta d'un premi col·lectiu que no més és possible gràcies als més de quatre mil participants que comparteixen les seves dades a *ornitho.cat*. A la vegada, va tenir unes paraules d'agraïment i record pel Salvador Grau,

una persona clau en el desenvolupament dels projectes de seguiment i ciència ciutadana en l'àmbit de la biodiversitat.

"RiuNet", una iniciativa del Grup de recerca FEM (Freshwater Ecology and Management) de la Universitat de Barcelona que implica els ciutadans en l'avaluació de l'estat ecològic dels rius, també va guanyar el premi en la mateixa categoria. A més, el jurat també va fer una menció honorífica a l'altre finalista, el "Programa de seguiment de les papallones diürnes de Catalunya (Catalan Butterfly Monitoring Scheme)", del Museu de Ciències Naturals de Granollers.

Per on migren les tórtores? I per què és important saber-ho?

La preocupant situació de la tórtora a nivell global fa necessari conèixer els factors que afecten la seva davallada poblacional. La migració dels ocells que passen per una via més oriental podria ser un factor clau a tenir en compte i que caldria esbrinar segons els autors d'aquest reportatge.



◀ **Figura 1.** Mapa de les migracions de vuit tórtores marcadades amb emissors via satèl·lit a Anglaterra entre 2014 i 2016 (en vermell) i de la ruta seguida per Valérie, marcada a la Camarga (sud de França) durant l'estiu de 2016, fins a la seva zona d'hivernada (en blanc).

La tórtora *Streptopelia turtur*, un dels nostres ocells comuns, es troba amenaçada d'extinció a nivell mundial. Segons la Unió Internacional per a la Conservació de la Natura (UICN), la tórtora es troba en la categoria de Vulnerable (VU) des de 2015 a causa de la important davallada de les seves poblacions, de més del 30% en aquest segle (BirdLife 2017). En alguns països, com a Anglaterra i Holanda, la davallada ha estat espectacular – de més del 90% des de la dècada dels anys 70. Més al sud, a França i Espanya, les poblacions són força més grans; però tot i això entre els dos països s'han perdut més d'un milió de tórtores en els darrers deu anys. Les poblacions de l'est d'Europa, a diferència de les poblacions occidentals, presenten una situació força millor amb una tendència no tan regressiva en els últims anys. Per contra, el coneixement de la situació de les poblacions del nord d'Àfrica i asiàtiques (subsp. *arenicola*) és molt limitada i desconeixem en gran mesura quina és la seva situació. L'amenaça és, doncs, real i diverses entitats

conservacionistes i institucions de recerca han situat la tórtora com a espècie prioritària i el primer pas és conèixer aspectes claus en la vida d'un migrador transsaharià com la tórtora com són les seves zones d'hivernada i vies migratòries. És evident que cal comprendre per protegir.

A França, un equip de recerca especialitzat dins de l'Office National de la Chasse et de la Faune Sauvage (ONCFS) porta vint anys estudiant les dinàmiques poblacionals i les rutes migratòries de la tórtora, primer mitjançant l'anellament i mètodes de captura-recaptura, i després també amb l'ús de geolocalitzadors i amb emissors PTT via satèl·lit. (www.turtle-doveresearch.com). Igualment a Anglaterra, la Royal Society for the Protection of Birds (RSPB) ha marcat diversos individus amb emissors PTT des de 2014, amb l'objectiu comú de conèixer les zones d'hivernada i les zones importants per a les tórtores durant les migracions (www.rspb.org.uk/turttledovetracking).

Els resultats d'aquests marcatges, conjuntament amb l'anàlisi de dades de recuperació

Els marcatges amb emissors indiquen l'existència de tres vies migratòries a Europa: una d'occidental a través de la península Ibèrica, una central per Itàlia i una d'oriental que passa pels Balcans i Grècia.



◀ Els abeuradors són essencials per a una espècie granívora com la tórtora que necessita beure freqüentment.
Foto: Raül Aymí

històriques d'anellaments a tota Europa, posen de manifest l'existència de tres vies migratòries ben definides a Europa: una via occidental que passa per la península Ibèrica, una via central per Itàlia i una via oriental que passa pels Balcans i Grècia (Marx *et al.* 2016, Fisher *et al. in prep.*). Pel que fa a la via occidental, les dades de marcatges amb emissors indiquen un recorregut ben clar, des d'Anglaterra per l'oest de França (on s'han fet la majoria dels marcatges) i la part occidental dels Pirineus, per sota dels 1000 m d'alçada. Les tórtoras del centre i nord de França segueixen una via molt similar i comparteixen gran part del trajecte amb les tórtoras angleses. A partir d'aquí, la via principal creua la part central de la península Ibèrica fins a la zona de l'estret de Gibraltar i més enllà, cap al nord d'Àfrica, seguint una línia paral·lela a la costa en direcció a Mauritània fins arribar a la vall del riu Senegal. Aquesta és l'entrada a la zona principal d'hivernada, que s'estén cap a l'est fins a la zona del delta interior del riu Níger, a Mali. Alguns ocells es desplacen més al sud, fins a Gàmbia i Burkina Faso, si bé totes es mantenen dins de la zona climàtica semiàrida al sud del Sahel. En aquesta època, les tórtoras formen grans estols, al voltant dels abeuradors i en joques als boscos de ribera.

Pel que coneixem, les condicions a l'àrea d'hivernada no han tingut canvis importants en els darrers anys que poguessin justificar la davallada generalitzada de les poblacions reproductores a Europa. En canvi, sí que sabem que la productivitat (especialment al nord d'Europa) ara és més baixa que als anys 1960,

quan les tórtoras britàniques tiraven endavant entre dos i tres polls per any, en dos intents de cria. Actualment, la majoria només fa un sol intent i treuen en total poc més d'un jove cada any, una xifra insuficient per compensar una mortalitat propera al 50%. La Directiva Ocells autoritza la caça de tórtoras en 10 països de la UE i se sap que també es caça (en quantitats desconegudes) en alguns països africans. La caça de tórtoras és a vegades excessiva i insostenible, particularment en algunes zones del sud d'Espanya i a l'est del Mediterrani. Avui dia ja no s'autoritza la captura durant el pas de primavera, una pràctica antiga però gens sostenible pel seu impacte sobre la població en el moment més sensible, just abans de la reproducció.

A una escala més petita i a casa nostra, hem comprovat amb sorpresa que a Catalunya la tórtora no segueix la dinàmica general de les poblacions de l'oest d'Europa i les dades del SOCC indiquen una tendència estable. Malgrat que la sèrie temporal no comença fins al 2002, el mostratge és ampli i representatiu, amb més de 250 transectes amb presència de tórtoras; això augmenta la confiança que aquest resultat reflecteix bé la situació a casa nostra (Herrando *et al.* 2017). Recentment ens hem preguntat a què es podria deure aquesta diferència, que també s'observa a nivell local al sud-est de França, a l'illa de Menorca (on curiosament trobem la subespècie nord-africana *arenicola*) i en algunes parts d'Itàlia. És possible que la intensificació agrícola (principal causa del declivi de la tórtora a Europa) afecti de manera diferencial a Catalunya? O

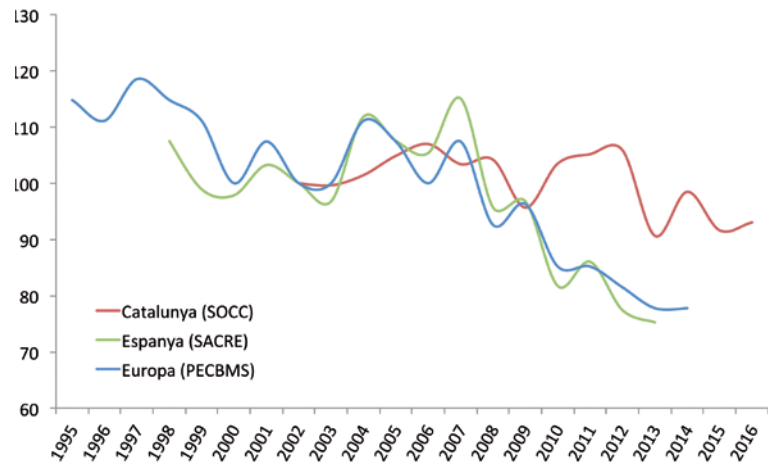
A Catalunya la tórtora no segueix la dinàmica general de les poblacions de l'oest d'Europa i les dades del SOCC indiquen una tendència estable.

que el procés de reforestació natural que s'observa al país afavoreixi la tórtora, que sempre es troba lligada als arbres? O, fins i tot, que les tórtores que crien a Catalunya i que suposadament haurien de seguir la via occidental tinguin un comportament migratori diferent del de la resta de poblacions?

Per molt inesperat que pugui semblar, aquesta darrera hipòtesi tindria algun suport en unes dades obtingudes recentment que de moment no deixen de ser anecdòtiques però inspiradores. L'estiu de 2016, els tècnics de l'ONCFS van col·locar emissors PTT a dues tórtores reproductores a la zona de la Camarga (sud de França). Una d'elles, un mascle batejat com a Valérie, va poder iniciar la migració normalment (l'altra va morir durant l'estiu) i, quan va fer-ho, va utilitzar una via migratòria completament desconeguda. Sortint una nit de la Camarga, va creuar directament per sobre el mar fins a Menorca, on va descansar de dia, i la nit següent va creuar fins a Algèria. I encara, en nits successives, va creuar el Sàhara seguint una trajectòria pràcticament recta i amb poques aturades. Aquest ocell ha passat l'hivern a la mateixa latitud que la resta de tórtores marcades a França i Anglaterra, però uns quants centenars de quilòmetres més cap a l'est, a Mali, a l'altra banda del delta interior del Níger. En el moment d'escriure aquest article (primers de maig), Valérie comença la seva migració de primavera i sembla que podria tornar a passar per Algèria...

Donat que, afortunadament, la població de tórtora es manté estable a Catalunya, la prioritat de conservació hauria de ser intentar esbrinar si les tórtores que crien aquí també migren sobre el mar i creuant per Algèria, i si la zona d'hivernada se situa més a l'est que la majoria de tórtores marcades a l'Europa occidental. És possible que aquesta via comporti una pressió cinegètica més baixa o que els paisatges s'hi hagin conservat millor, i això pogués explicar la tendència estable a Catalunya i en altres zones de la Mediterrània occidental. En qualsevol cas, els resultats tindrien interès més enllà del nostre país i podrien contribuir a formular propostes de conservació per a la resta de poblacions.

Diverses institucions, amb el suport de l'ICO, estem desenvolupant un projecte de marcatge de tórtores amb emissors via satèl·lit



lit i amb receptors GPS que ens han de permetre respondre preguntes importants per a la conservació d'aquesta espècie. Per tenir èxit, necessitarem el suport i la col·laboració de moltes persones, inclosos els anelladors i voluntaris de l'ICO. El marcatge, i la recuperació d'alguns receptors, serà més fàcil si disposem d'una petita xarxa de punts d'alimentació suplementària, mantinguts entre abril i setembre, amb una ubicació adequada i una presència regular de tórtores. Els interessats poden posar-se en contacte amb les oficines de l'ICO. Per a la resta, aviat proposarem a la pàgina web noves maneres de col·laborar en la conservació de la tórtora, una espècie encara comuna a casa nostra, però amenaçada d'extinció a nivell mundial.

Bibliografia

BirdLife International. 2017 Species factsheet: *Streptopelia turtur*. Disponible a <http://www.birdlife.org>.

Marx, M., Körner-Nievergelt, F. & Quillfeldt, P. 2016. Analysis of ring recoveries of European Turtle-doves *Streptopelia turtur* - flyways, migration timing and origin areas of hunted birds. *Acta Ornithologica* 51(1): 55-70.

Fisher et al. (in prep.) *International Single Species Action Plan for the Conservation of the European Turtle-dove Streptopelia turtur (2018 to 2028)*. RSPB / BirdLife International / FACE.

Herrando, S., Carboneras, C., Bota G., Sardà, F. & Anton, M. 2017. La tórtora. *Report SOCC* 15: 14-15. •

▲ **Figura 2.** Tendència poblacional de les poblacions de tórtora a Catalunya (SOCC), a Espanya (Font: SEO/BirdLife 2013) i a Europa (Font: PECBMS 2016). Per millorar la comparació de dades, les tres línies de tendència parteixen d'un índex poblacional de 100 per a l'any d'inici del projecte SOCC (2002).

Es vol iniciar un projecte de marcatge de tórtores a partir d'una xarxa de punts d'alimentació suplementària amb l'ajuda de col·laboradors i anelladors de l'ICO.

Agraïments

Agraïm a la RSPB i a l'Office National de la Chasse et la Faune Sauvage (ONCFS) la cessió de les seves dades sobre el marcatge de tórtores amb emissors via satèl·lit, i a Sergi Herrando l'anàlisi de les dades de tendència poblacional de l'espècie a Catalunya (programa SOCC).

CARLES CARBONERAS & GERARD BOTA
carles.carboneras@rspb.org.uk

BiObserva, ciència ciutadana a l'empresa

El grup d'empreses SUEZ, entre les quals hi ha Aigües de Barcelona (AGBAR), i l'ICO hem posat en marxa un programa de seguiment dels ocells a les plantes de tractament d'aigua que té l'empresa repartides per tot l'Estat Espanyol.

Els treballadors de plantes depuradores, potabilitzadores i dessalinitzadores que participen voluntàriament en el programa BiObserva registren les observacions d'ocells de les seves instal·lacions a www.biobserva.com, una web d'accés públic on podeu consultar l'activitat dels observadors voluntaris.

L'ICO ha desenvolupat tota la plataforma web on hi ha informació del projecte, fitxes de les espècies de les quals es fa seguiment, tutorials i on es poden introduir les dades preses al camp. També hem desenvolupat una app molt fàcil d'utilitzar que permet l'entrada de dades directament des de la jornada de camp.

En aquests moments hi participen 26 plantes pilot de Catalunya, Castella-La Manxa, Castella-Lleó i Canàries que s'han incorporat al projecte amb entusiasme. A cada planta que participa a BiObserva s'hi fa una sessió de formació teòrica i pràctica on s'instrueix els participants en la identificació dels ocells, l'ús de la plataforma i la utilització de materials. Conscients que molts dels participants inicialment poden ser totalment neòfits i tindran dificultats en la identificació dels ocells, s'han agafat 20 espècies molt fàcils d'identificar com a espècies de qui es farà un seguiment prioritari, entre les quals hi ha ocells com el blauet, la puput, el pit-roig, la mallerenga carbonera, la merla, el pardal comú o l'ànec collverd.

Com a material de suport, els participants disposen d'un pòster que mostra aquestes 20 espècies i altres que puguin ser similars i induir a confusió al principiant. Per exemple, es fa seguiment del martinet blanc com espècie objectiu i el pòster també il·lustra l'espluga-bous. També s'hi inclouen els binomis pardal



comú-xarrec, oreneta-falcot, gavina vulgar-gavià argentat i quatre espècies de mallerenga.

SUEZ està fent accions de motivació i formació continuada, entregant guies de camp i prismàtics als participants, organitzant jornades d'observació d'ocells, penjant caixes niu i fent xerrades formatives. A més, SUEZ serà patrocinador principal del Delta Birding Festival i obsequiarà amb 150 entrades al Festival als participants de BiObserva.

Als qui hem fet la formació a les plantes ens ha sorprès molt l'interès dels treballadors i és molt significatiu que en molts llocs ja hi havia algun aficionat a l'ornitologia. Un d'ells ens va dir, amb un somriure d'orella a orella, que era un somni que l'estimulessin a anar a observar ocells en hores de feina. Val a dir que l'empresa -com és lògic- posa un límit al temps de participació en el projecte. Ja sabem que l'ornitologia és addictiva i no és qüestió de passar-se la jornada laboral mirant ocells! •

▲ Els participants disposen d'un pòster amb 20 espècies fàcils d'identificar de les quals es farà un seguiment prioritari. Foto: Abel Julien

ABEL JULIEN

Entrevista a Lars Svensson

Durant la darrera trobada del Delta Birding Festival, el passat mes de setembre, vam tenir l'honor de parlar i compartir una estona amb Lars Svensson, un dels convidats especials i un dels ornitòlegs més coneguts d'Europa. La seva guia d'identificació de passeriformes és la referència obligada pels anelladors i, a més, ha publicat d'altres guies i nombrosos articles, la majoria sobre identificació.

Quan va començar a mirar ocells?

L'any 1954 (riu) com passa el temps... Encara no tenia 15 anys. Em vaig començar a interessar aquell hivern, veient molts ocells aquàtics al port d'Estocolm.

Com van ser els seus inicis? Té cap record especial?

Sí, m'agradava molt sortir amb els meus companys d'escola a escoltar les rapinyaires nocturnes al bosc, allà estàvem d'acampada i m'ho passava molt bé. Va ser la primera vegada que notava que em feia gran, només tenia 15 o 16 anys.

Què en pensa de l'increment del nombre d'ornitòlegs a tot arreu i del nivell de coneixement general dels ocells actualment?

El més estimulant és que veig la mateixa quantitat d'interès en la natura a tota Europa. Quan era jove, quan vaig començar, quasi tots eren britànics, escandinaus o nòrdics. Quan viatjava amb els meus pares a Itàlia o Madrid i els demanava d'anar a una llibreria per comprar llibres d'ocells, allà em contestaven "Ho sento, aquí a Itàlia disparem als ocells, no els mireu". Així que estic content que ara hi hagi el mateix interès en la conservació i l'estudi dels ocells a tot arreu.

Actualment, quin creu que és el problema principal relacionat amb la conservació dels ocells?

Crec que és la massificació de gent i l'exploració de la natura i no tant relacionat amb la caça, aquest és un problema menor. Es tracta de la forma de ser de l'ésser humà, agafar i agafar tot el que podem de la natura i els ocells.

Així que pensa que el gran nombre de gent interessada en ocells és el problema?

No, és bo que a la gent li interessi i crec que hem de fer el màxim possible per mostrar a



la gent la bellesa dels ocells. Per exemple utilitzant càmeres per fotografiar els nius... Tot ajuda.

És conscient que molta de la gent que ha vingut al DBF ho ha fet perquè volien conèixer en Lars Svensson, un mite per ells, especialment pels anelladors. Què se sent quan un és una celebritat?

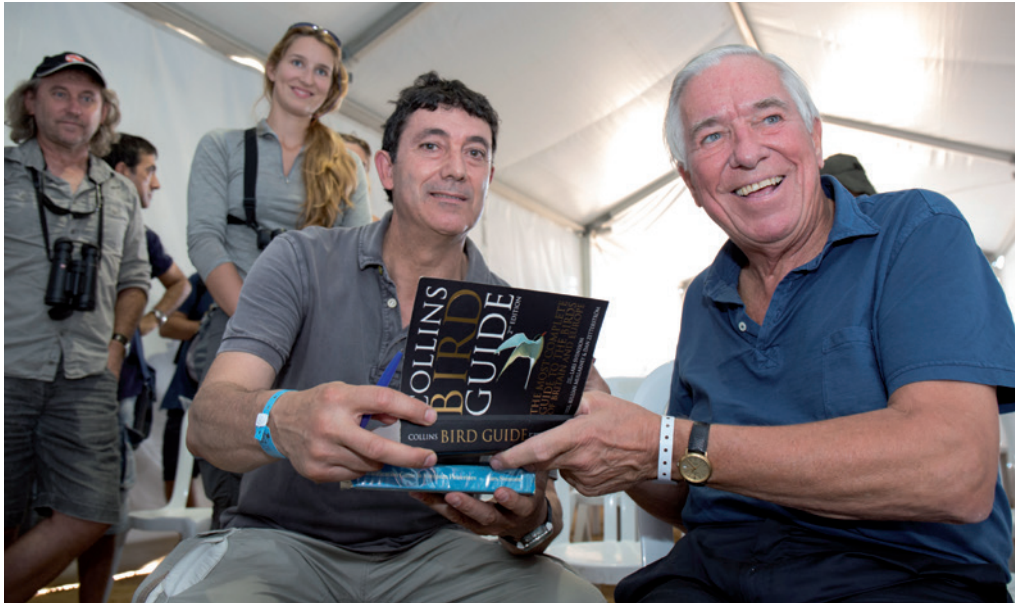
Mai ho he pensat, i ho dic honestament, que sóc una celebritat. Sempre em diverteix el fet que la gent vulgui el meu autògraf. Encara gaudeixo dels ocells com quan vaig començar. Vaig escriure llibres per solucionar els dubtes que jo tenia, i molta altra gent es va beneficiar d'allò. Ho vaig fer de forma egoista, només per resoldre els meus dubtes.

Des de la primera guia d'ocells d'en Roger Peterson han sortit moltes guies al mercat, aconseguint un nivell molt alt. Creu que ja hem arribat al màxim nivell? La guia fotogràfica en la qual treballem serà la guia definitiva?

No, aquesta és una guia molt més ambiciosa

▲ Lars Svensson en el decurs de la seva intervenció al Delta Birding Festival el passat mes de setembre.

Els ocells m'han donat una vida agradable. Estic molt content pel que tinc.



▲ Durant la seva estada va signar moltes guies d'un públic il·lusionat. A la imatge Lars signa una dedicatòria pel nostre company Albert Pedro.

que no es podrà portar al camp. Tindrà una mida gran, i en realitat tindrà diferents volums. Això és perquè les fotos ocupen més espai en un llibre que els dibuixos, perquè aquests poden resumir la personalitat de molts ocells. Si utilitzes fotografies, en necessites moltes per fer el mateix que amb un bon dibuix. Així que ara estem oferint una alternativa als dibuixos.

Podria donar un consell als ornitòlegs joves que estan començant i es volen convertir en ornitòlegs professionals?

Crec que és diferent a cada país. Jo m'he convertit en un autor de llibres d'ocells professional però vaig començar en una altra professió. Jo treballava en una editorial. Així que crec que el que has de fer és seguir els teus instints i veure si et pots guanyar la vida amb els ocells. En realitat no sabia donar un bon consell. Estudiar biologia és un bon començament, tot i que jo no ho vaig fer. Jo era un amateur.

S'espera una nova edició de la guia de passeriformes per anelladors? Si és així, per quan?

Quan acabi la guia fotogràfica de passeriformes, si em sento fort i amb salut ho faré.

És un privilegi estar encara en actiu als 70 i escaig. Quin és el teu secret?

Serà que tinc bons gens! Tinc 75 anys i no he abaixat gaire el ritme. Encara treballo amb l'ordinador i al camp cada dia i m'agrada. Segurament és l'alegria el que fa que continuï. D'una altra manera pararia immediatament.

Vol afegir alguna cosa més?

Els ocells m'han donat una vida agradable. Vaig deixar de treballar en una oficina quan tenia 48 anys, i des d'aquell moment cada matí em llevo i em pregunto "Què hauria de fer avui? Potser viatjar a aquell lloc i veure aquells ocells." Estic molt agraït pel que tinc •

RAÚL AYMÍ & MARINA CUITO

Encara gaudeixo dels ocells com quan vaig començar. Vaig escriure articles i llibres per solucionar els dubtes que tenia i molta gent s'ha beneficiat de la meua recerca.



T'apropem a la natura

Consulta i compra en www.weboryx.com les nostres ofertes



A Oryx compartim la teua afició i t'ofereim el consell expert sobre l'extensa oferta d'**equipament per el naturalista**, sobre la millor selecció de **prismàtics i telescopis** per ornitologia i observació de fauna i sobre els més de 15.000 títols de **llibres d'història natural** que podràs sol·licitar mitjançant la nostre web.

Oryx: la tienda del amante de la naturaleza
 Balmes 71 · 08007 · Barcelona
 T. +[34] 93 418 55 11 · F. +[34] 93 418 81 17

Crònica Ornitològica

Novembre 2016 - Maig 2017

D'aquest període cal destacar un protagonisme especial per les rareses observades al delta de l'Ebre durant el passat hivern: ànecs glacials, fredeluga gregària, gamba roja petita, cuereta citrina, còlit del desert i capsigrany pàl·lid. Fora del Delta, cal esmentar la llarga estada del mosquiter de Hume a Barcelona, el morell d'ulls grocs del Llobregat i quatre sorpreses inesperades a la primavera: un repicatalons de Lapònia, una àguila cridanera, un pinsà trompeter i una tallareta sarda.



Encetem un nou lliurament d'aquesta secció amb alguns canvis i novetats. Abandonem els resums mensuals per destinar més espai a les imatges acompanyades de textos complets que intenten posar en context cada citació i la seva rellevància esmentant en alguns casos detalls de la seva fenologia, citacions anteriors i altra informació d'interès. Confiem que sigui del vostre gust.

Capsigrany pàl·lid

Lanius isabellinus

3 de desembre 2016, primer any, erms de la Tancada, Amposta, Montsià (Òscar Pérez). Foto: Hubert Mas.

Vist de forma intermitent per la zona almenys fins el 24 de desembre. Segona citació a Catalunya després de l'exemplar de Solsona el novembre de 2015 (vegeu Abellerol n° 52). Fins ara resultava sorprenent que primer se

cités el capsigrany bru a Catalunya, molt més rar a tot Europa que no pas el capsigrany pàl·lid, i que la primera observació de pàl·lid fos a Solsona en comptes d'un lloc com el delta de l'Ebre. Aquesta observació, doncs, encaixa més amb el què seria esperable, equilibrant la balança a favor d'*isabellinus* vs *cristatus*, com seria d'esperar, i en una localitat a priori més favorable. La taxonomia del capsigrany pàl·lid és complexa i subjecta a debat entre els especialistes. Actualment el capsigrany pàl·lid inclou tres subespècies (*isabellinus*, *arenarius* i *tsaidamensis*) mentre que *phoenicuroides*, fins fa poc també inclosa dintre d'aquest, ara es considera com a espècie (capsigrany pàl·lid del Turkestan). No sempre és fàcil identificar amb total seguretat alguns joves i femelles entre *isabellinus* i *phoenicuroides* i, si no es disposa de bones fotos o dades d'ocells en mà, alguns comitès de rareses els inclouen sota un encapçalament amb els dos tàxons. L'ocell que

▲ Capsigrany pàl·lid
Lanius isabellinus

aquí ens ocupa es va poder identificar com a *isabellinus* per la coloració apagada de la llista ocular i la coloració general més clara i ocre.

Mosquiter de Hume

Phylloscopus humei

4 de desembre 2016, Jardí Botànic, Barcelona, Barcelonès (Ricard Gutiérrez & Helena Arbonés). Foto: Rafa Armada.

Present en aquesta zona almenys fins el dia 12 de desembre; posteriorment es detecta (presumiblement el mateix exemplar) a 900 m, prop del Poble Nou. Present durant l'hivern fins almenys l'11 de març. Quarta citació per a Catalunya després de dues observacions a Montjuïc, Barcelona, el 2015 (vegeu Abellerol n° 52) i una a Fontajau, Girona, del 12 al 14 d'octubre de 2016. La llarga estada a Barcelona d'aquest exemplar ha fet possible que l'hagin observat molts ornitòlegs i que s'hagin pogut obtenir fotografies i enregistraments sonors. Durant aquest hivern també s'han observat exemplars a la Corunya, Astúries, Valladolid i Cadis. Curiosament, molt a prop d'aquest exemplar, hi va hivernar també un mosquiter de doble ratlla *Phylloscopus inornatus*.

Morell d'ulls grocs

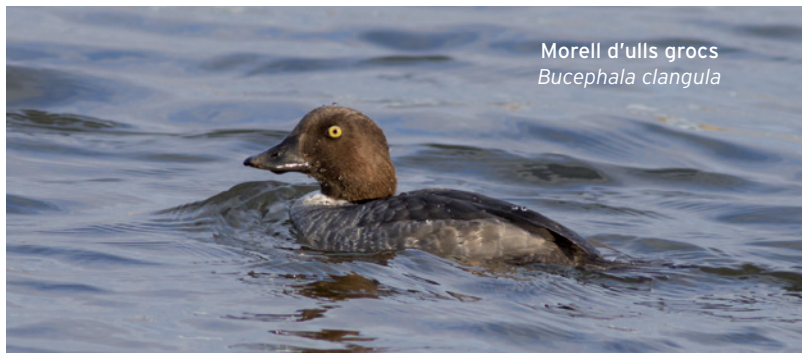
Bucephala clangula

6 de desembre 2016, primer hivern, femella, Observatori de cal Tet, el Prat de Llobregat, Baix Llobregat (Joan Carles Bellido / Ramon Homs). Foto: Ferran López.

Observat fins el 9 de març. L'únic exemplar detectat aquest hivern a Catalunya. Espècie de distribució holàrtica que a Europa nidifica en una àmplia zona que pel nord s'estén des d'Escandinàvia fins a Sibèria i amb poblacions al Bàltic i al centre d'Europa. Hiverna de forma escassa a la península Ibèrica (les principals àrees d'hivernada són al centre i est d'Europa) i només es detecten uns pocs exemplars i amb certa variabilitat interanual. El podem detectar entre els mesos de novembre a abril, encara que les observacions es concentren principalment entre desembre i febrer i la majoria dels exemplars observats són femelles. En el període de l'Atlas d'hivern (2006-2009) només es van observar 3 exemplars. L'observació més nombrosa realitzada a la península Ibèrica és de 14 mascles presents a Pedret i Marzà, Alt Empordà, el 13 de març de 2006.



Mosquiter de Hume
Phylloscopus humei



Morell d'ulls grocs
Bucephala clangula



Fredeluga gregària
Vanellus gregarius

Fredeluga gregària

Vanellus gregarius

8 desembre 2016, Deltebre, Baix Ebre (Norbert Willaert). Foto: Rafa Armada.

Aquest exemplar va fer estada durant bona part de l'hivern i es va observar als arrossars enmig de grups de fredelugues fins el 7 de febrer. Això va suposar l'oportunitat que el poguessin veure molts ornitòlegs i afeccionats per primera vegada, especialment des que s'ha popularitzat el *twitching*. Es tracta de la primera observació d'aquesta espècie al delta de l'Ebre. La fredeluga gregària nidifica a les estepes del Kazakhstan i Rússia i hiver-

na entre el Sudan i el subcontinent indi. Es tracta d'una espècie en forta regressió. A Catalunya es coneixen un total de 23 citacions, la majoria a la plana de Lleida i a l'Empordà associada a grups de fredelugues hivernants. L'augment de citacions dels darrers anys (19 citacions en el període 1997-2017) es relaciona més aviat amb un augment del nombre d'observadors que no pas amb un augment poblacional. No obstant això, la seva aparició a Catalunya resulta força irregular, ja que mentre que en algunes dècades pot aparèixer anualment (dècada de 1990 o de 2000), d'altres resulta més escassa i la darrera citació que teníem era de 2012 al Baix Empordà. Durant aquest hivern, a banda de l'ocell hivernant al delta de l'Ebre, cal destacar també una observació als arrossars de Pals entre el 19 i 22 de març (Joan Estrada-Jofra, Víctor Estrada & Montse Jofra).

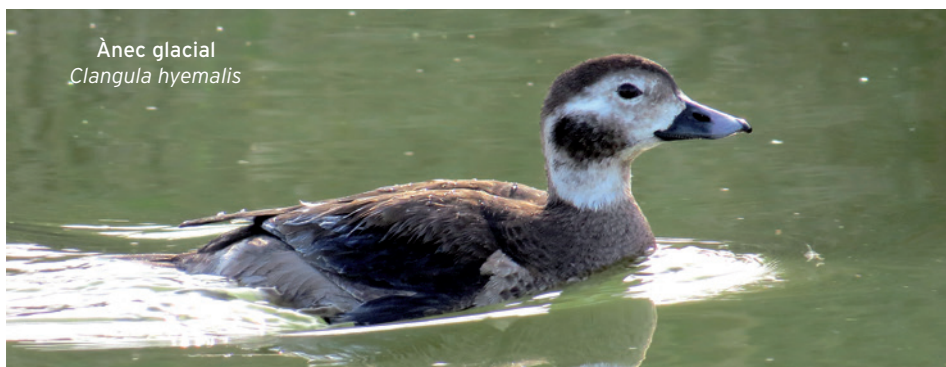
Ànec glacial

Clangula hyemalis

9 desembre 2016, Mirador de l'Embut, delta de l'Ebre (Lluís Comas & Olga Boet).

Foto: Francisco Pou.

Aquest exemplar es va observar diverses vegades durant el mes de desembre i al mes de gener hi havia dos exemplars que es van poder observar intermitentment també des del Pont del Través, la Nòria i el Clot. Aquesta és una espècie que hiverna al nord d'Europa, sobretot al mar Bàltic, i que arriba de forma escassa a la península Ibèrica. Així en el període de l'Atlas d'hivern d'Espanya (període 2007-2010) només es van detectar 5 exemplars. L'hivern 2016-2017 es va produir una irrupció important a tota l'àrea mediterrània, sobretot al nord d'Itàlia, però també als Balcanes i França (on l'espècie també és escassa) i on es van fer més de 700 observacions, la majoria a la costa atlàntica, però també al Mediterrani. A Itàlia són sorprenents les observacions de grups de més de 25 exemplars quan generalment només s'observen individus solitaris. En el context estatal, l'hivern 2016-17 es van observar un mínim de 15 exemplars dels quals 3 estaven a l'Espanca d'Alcanyís (Terol) i 2 a l'albufera de València; la resta es concentraven al Cantàbric (Galícia, Astúries i País Basc) amb només una observació a Andalusia (Màlaga).



Ànec glacial
Clangula hyemalis



Gavià caspi
Larus cachinnans



Còlit del desert
Oenanthe deserti

Gavià caspi

Larus cachinnans

31 de desembre 2016, primer any, Port de Tarragona, Tarragonès (Camilo Albert).

Foto: C. Albert.

Exemplar amb anella groga HCV01, anellat a Vileyskae, Minks, Bielorússia, el 6 de juny de 2016 i observat al port de Tarragona el 31 de desembre del mateix any per Camilo Albert (2.423 km). A principi de desembre aquest mateix exemplar també s'havia observat a Morbihan, Bretanya, França. En els



Cuereta citrina
Motacilla citreola



Gamba groga petita
Tringa flavipes

darrers anys s'ha detectat un augment en la presència d'aquesta espècie a casa nostra amb un mínim d'uns 20 exemplars en el període que va des del desembre passat fins a l'abril de 2017. A banda de l'ocell anellat de Tarragona, cal afegir un altre exemplar amb anella vermella, presumiblement de Polònia. Les observacions d'aquesta espècie es fan allà on s'observen concentracions de gavians, amb la majoria a la costa, però també es detecta regularment a localitats interiors on el gavià argentat és abundant, com el Pla de l'Estany i Osona. Aquest augment en el nombre de citacions pot correspondre tant a l'increment en el nombre de gavians que arriben a Catalunya, com també a una millor habilitat i destresa a l'hora d'identificar-los gràcies a que es coneixen millor els seus caràcters diagnòstics.

Còlit del desert

Oenanthe deserti

4 de gener 2017, Mascle de primer any, Punta de la Banya, Sant Carles de la Ràpita, Montsià (Yago Brugnoli). Foto: David Bigas.

Observat fins el 15 de gener. Quarta citació per a Catalunya després d'una observació al delta del Llobregat el 13 de gener de 2001, una als Aiguamolls de l'Empordà el novembre de 2011 i un altra al Clot de la Unilla, Alguairer, Segrià, el febrer de 2014. Dates típiques d'aparició de l'espècie entre novembre i gener, amb una de més tardana al febrer. A nivell estatal va ser un any bo amb tres observacions més a Galícia, Astúries i Andalusia.

Cuereta citrina

Motacilla citreola

4 de gener 2017, Los Bascos, Deltebre, Baix Ebre (Lorenzo Prada). Foto: Xavi Riera. Observat fins a l'11 de gener.

Aquesta espècie des de l'any 2000 s'ha detectat tots els anys a Catalunya, i el nombre d'observacions s'ha anat incrementant especialment a partir de 2007. Les observacions durant l'hivern, en canvi, són escasses; a Catalunya només es coneix un cas previ d'un exemplar de primer hivern present als Aiguamolls de l'Empordà entre el 14 de desembre de 2006 i el 19 de març de 2007. A més, també hi ha una observació al delta de l'Ebre del 22 de febrer de 1996 que podria correspondre a un migrant força primerenc. Durant aquesta primavera hi ha observacions a les Olles, l'Ampolla, el 25 de març, al delta del Llobregat de 11 al 8 d'abril i al Port d'Illa de Mar, Deltebre, del 16 d'abril.

Gamba groga petita

Tringa flavipes

6 de gener 2017, El Serrallo, Sant Jaume d'Enveja, Montsià (Stephen Christopher, Josep Tantull, Roser Solé). Foto: Marcel Gil.

Present fins el 16 de gener. També un exemplar a Pals, Baix Empordà, entre el 26 i 28 de novembre de 2016. És un dels limícoles neàrtics que apareix més regularment a Europa. A Catalunya fins a l'actualitat hi ha 15 citacions a diverses localitats, especialment costaneres com els aiguamolls de l'Empordà, Pals, l'Es-



Repicatalons de Lapònia
Calcarius lapponicus



Àguila cridanera
Aquila clanga

tartit, desembocadura de la Tordera, delta del Llobregat i delta de l'Ebre. També hi ha observacions interiors com l'exemplar observat al Clot de la Unilla, Almenar, el 2004. La majoria d'observacions europees es fan durant el pas postnupcial amb l'arribada d'exemplars creuant l'Atlàntic, amb citacions a casa nostra a partir de setembre. A Catalunya s'ha comprovat la hivernada de la gamba groga petita en diverses ocasions, com l'observació d'enguany i, tal com passa amb altres limícoles neàrtics regularment, també es detecten exemplars en pas prenupcial fins al mes de juny, amb molta més freqüència que a la costa atlàntica del continent, on les observacions són bàsicament postnupcials.

Repicatalons de Lapònia

Calcarius lapponicus

2 d'abril de 2017, El Raurell, Folgueroles, Osona (Pere Baucells). Foto: P.Baucells

Segona citació a Catalunya després dels dos exemplars observats als Aiguamolls de l'Empordà entre el 24 d'octubre i el 9 de novembre de 2010 coincidint amb un any d'entrada massiva de l'espècie a la península Ibèrica. Espècie d'aparició anual a les costes cantàbriques (especialment a Galícia i Cantàbria) però força rara a l'àrea mediterrània.

Àguila cridanera

Aquila clanga

9 d'abril 2017, 2n any, Torroella de Montgrí, Baix Empordà (Albert Burgas). Foto: Miguel Ángel Fuentes.

Present a la zona només els dies 9 i 10 d'abril. Cinquena citació a Catalunya després de l'exemplar observat des del novembre de 2013 fins al 2 de febrer de 2014 als aiguamolls de Pals i posteriorment al delta del Llobregat. A Catalunya s'han detectat diversos exemplars en migració activa a la serralada litoral durant la tardor, a més d'individus que han fet estades d'alguns dies fins a diversos mesos a les zones humides litorals catalanes. Una part dels exemplars que s'observen a Catalunya sembla que tenen el seu origen en poblacions híbrides, tot i que mostren un fenotip molt proper a *clanga*. Vegeu més informació a la secció de notes avifaunístiques a www.birdingemporda.com



▲ Pinsà trompeter
Bucanetes githagineus

Pinsà trompeter

Bucanetes githagineus

1 de maig 2017, mascle, Ulldecona, Montsià (Josep Bel). Foto: J.Bel.

Sisena citació a Catalunya i segona a la demarcació de Tarragona. Les anteriors fan referència a un ocell anellat a Alacant el maig de 2001 i observat a la Punta de la Banya, delta de l'Ebre, l'octubre del mateix any; un exemplar al riu Besòs, Santa Coloma de Gramenet l'abril de 2005 (any d'irrupció a Europa); un



Siseta cendrosa
Xenus cinereus

exemplar a Monistrol de Montserrat el maig de 2008; un exemplar a Platja d'Aro el maig de 2014 i almenys un a Llagostera el maig de 2016. Espècie coneguda al sud d'Espanya, especialment a les zones àrides d'Almeria, almenys des del segle XIX però no se'n va comprovar la reproducció fins el 1971. Actualment també nidifica a Múrcia, Granada i Alacant i també hi ha indicis de cria als Monegros amb observacions el 2010, 2011 i 2013.

Siseta cendrosa

Xenus cinereus

5 de maig 2017, adult, maresmes de cal Nani, el Prat de Llobregat, Baix Llobregat (Marc Illa). Foto: M.Illa.

Exemplar amb una anella groga a cada tibia sense dígits. Anellat a Oulu, Finlàndia, com a poll el 2005 i observat cada any des de 2007 al mateix lloc com a reproductor. S'ha observat també diverses vegades a Suècia i un cop als Països Baixos. Aquest exemplar es va observar al delta del Llobregat durant una sortida d'observació d'ocells de l'assignatura de Vertebrats de la UAB. Observat amb Jacint Ventura, Francesc Muñoz, Aida Sabaté i altres. Fins a l'any 2011 s'havien homologat a Catalunya 18 citacions a les quals s'han d'afegir 2 de noves als Aiguamolls de l'Empordà de 2011 i dues al delta de l'Ebre de 2014 i 2015. El pas es concentra entre els mesos de abril i maig a la primavera i agost-setembre a la tardor. A més,



Tallareta sarda
Sylvia sarda

es coneixen almenys tres casos d'hivernada al delta de l'Ebre les temporades 1995-96, 1996-97 i 2000-01.

Tallareta sarda

Sylvia sarda

7 de maig 2017, mascle de segon any, Pla d'en Bessa, Viladrau, Osona (Pere Vila i Jordi Baucells). Foto: PVila.

Observada també els dies 8 i 9 de maig. Hi ha registres sonors. La tallareta sarda nidifica a Còrsega i Sardenya i fora de l'època de cria pot realitzar moviments dispersius cap al nord d'Àfrica, principalment des del NE d'Algèria fins al NW de Líbia. Es pot confondre amb la tallareta balear *Sylvia balearica*, de la qual antigament es considerava una subespècie. La tallareta balear, a diferència de la sarda, és resident i no se'n coneixen observacions fora de la seva àrea de distribució. La present citació és atípica per la situació interior al Montseny i a 1300 m. Les dades prèvies que es coneixen són del Garraf (un mascle cantant el 25 de maig de 1997) i un mascle de segon any al delta del Llobregat (del 14 al 20 de març de 2004). També hi ha dues altres dades no homologades, una al PN de Cap de Creus (29 d'abril de 2005) i d'un exemplar a Sant Adrià de Besòs (2 d'abril de 2007).

Fe d'errates. A la foto publicada a la pàgina 19 de l'Abellerol anterior, número 53, d'un mosquiter fosc *Phylloscopus fusca-tus* hi figura com a autor Miguel Àngel Fuentes quan en realitat és de Jordi Bermejo.

MARTÍ FRANCH & RAÏL AYMÍ
ico@ornitologia.org

del Hoyo, J. & Collar, N.J. 2016

Illustrated Checklist of the Birds of the World

Volume 2: Passerines. Barcelona: Lynx Edicions. 1013 pp

El projecte de Lynx edicions queda complet amb la publicació del segon volum de l'*Illustrated Birds of the World, Passerines*, que tanca aquesta revisió dels 16 volums del HBW i en la qual es tracten de manera fidedigna i extensiva totes espècies de les 138 famílies de l'ordre dels passeriformes.

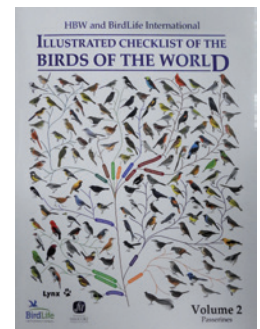
L'any 1992 va començar un dels projectes editorials i ornitològics més ambiciosos que s'han dut a terme a Europa i probablement al món, que després de 25 anys, completaria una de les col·leccions més aclamades i valorades tant per ornitòlegs aficionats com per professionals. Una obra que donaria forma i fisonomia a totes les espècies d'aus del món, des del més petit dels colibrís fins a l'ocell més gran de tots, l'estruç, passant per espècies de totes les contrades del planeta. Una empresa que, finalment i després de 17 volums i 2 més de revisió global, ens permet tenir una llista mestra definitiva de totes les espècies de l'avifauna mundial.

Per donar forma als dos volums del Checklist i oferir una llista consensuada i definitiva, s'han emprat tot tipus de fonts i recursos que genera la comunitat científica, des de les gravacions de sons i cants, articles publicats sobre cada espècie o grup d'espècies, imatges i fotografies de cadascuna d'elles, i sobretot, i en major mesura, amb l'aportació que ha fet la genètica a l'estudi dels tàxons. Aquesta, sens dubte, ha estat la disciplina fonamental i cabdal per solucionar molts dels culls de sac –tàxons que quedaven inclosos en famílies per falta de consens o pels resultats dels estudis dels trets morfològics–, i per reubicar algunes espècies que sorprenentment tenen relacions molt diferents de les que s'havien considerat en un inici. Així, doncs, al sistema de puntuació Tobias *et al.* que dona una puntuació bàsica a tots els aspectes biològics de cada espècie, s'hi afegeixen els estudis genètics per reforçar o relativitzar i descartar algun possible canvi o ubicació en l'arbre evolutiu de les aus. El resultat de tot aquest complex procés d'estudi i

decisió, ha generat 41 “lumps” –quan un tàxon queda inclòs en un altre– i 628 “splits” –quan un tàxon esdevé dos o més, diferents – deixant el compte final en 6.592 espècies. Quant als lumps i els splits, un dels casos més espectaculars és la pita de ventre roig *Erythropitta erythrogaster*, un tàxon de la família dels pítids (Pittidae) que habitava de manera extensiva tota Indonèsia, les Filipines, Nova Guinea, les Moluques i part d'Austràlia i que, de resultes dels estudis genètics, ha resultat separada (“splitada”) en 12 nous tàxons, amb la *Pitta erythrogaster* –ara, pita de les Filipines– l'espècie que queda restringida a les Filipines.

El punt més fort dels dos volums del Checklist i, d'aquest volum especialment, són les il·lustracions de totes i cadascuna de les espècies, generalment mascle –reproductor– i femella en cada tàxon, i en una bona colla d'elles, fins i tot representació de les subespècies. Aquest volum comprèn 12.629 il·lustracions –de 33 il·lustradors diferents–, on s'hi han inclòs més de 640 de noves i, a més, i per ser més fidedignes amb l'estètica i fisonomia de cada tàxon, s'han realitzat millores i correccions en les figures de més de 1.200 espècies. En aquesta vessant, els autors han posat especial interès i hi han esmerçat força recursos i esforços per tal d'oferir un producte visual de màxima qualitat. A més, a cada espècie s'hi han afegit i creat nous mapes, amb delimitacions de països per facilitar la seva interpretació, amb més de 6.649 grafismes –una feina verdaderament minuciosa i complexa.

És un llibre imprescindible. Sense cap tipus de dubte, una de les obres més complexes i treballades en el món de l'ornitologia i la comunicació científica que no deixarà indiferent a ningú. A més, i com a perfecte complement per a tota l'obra podreu trobar tota la informació present en aquest volum del Checklist i, en els 17 volums del HBW, online al HBW Alive que inclou l'IBC (Internet Bird Collection), que ha esdevingut una de les bases de dades multimèdia d'aus més completes del món •



És un llibre imprescindible, una de les obres més complexes i treballades en el món de l'ornitologia i la comunicació científica que no deixarà indiferent a ningú. A més, i com a perfecte complement per a tota l'obra podreu trobar tota la informació present en aquest volum del Checklist i en els 17 volums del HBW en línia al HBW Alive.

RAFAEL CEBRIAN & ÀLEX MASCARELL

Álvarez-Cros, C. & Trabalon, F. 2017

Guia de camp dels ocells a Catalunya

Barcelona: Omega. 768 pp

La recent publicació d'aquesta guia ha marcat una fita en les publicacions d'ornitologia en català. El llibre té, sens dubte, un nivell de qualitat remarcable, netament per la banda alta de qualsevol publicació d'aquesta mena. És també un símptoma de la bona salut de l'ornitologia a Catalunya, així com de l'alt nivell que estan assolint molts dels ornitòlegs del nostre país.

La guia conté una primera part on es donen consells per començar a par-dalejar, com identificar les espècies, com observar-les, com atraure ocells amb caixes niu i menjadores, entre moltes altres possibles qüestions que interessin l'aficionat, especialment el principiant. Òbviament, 21 pàgines dedicades a aquesta temàtica no donen per fer-ne una gran cobertura però cal dir que Carlos Álvarez-Cros, autor d'aquesta secció, ha fet una excel·lent feina de síntesi.

La resta del llibre conté la guia pròpiament dita de totes les espècies citades a Catalunya, a excepció de les especialment rares o escasses (amb un total de 336). Cada espècie es tracta en dues pàgines on hi ha, entre d'altres, la descripció, informació sobre la seva biologia, estatus a Catalunya, fotografies i un gràfic de presència temporal. El primer que cal remarcar és la varietat de plomatges mostrats: s'hi poden veure mascles, femelles, juvenils i immaturs de la majoria d'ocells tractats, cosa que és francament útil per a la identificació al camp. També són molt útils les fotografies d'ocells en vol, que en alguns grups, com els limícoles, poden ser de gran ajuda. És espectacular que hi hagi fotos d'individus d'espècies conflictives junts per fer la comparació fàcil al màxim. Fran Trabalon, autor de pràcticament totes les més de 1.800 fotografies ha fet aquí un treball monumental que és per treure's el barret.

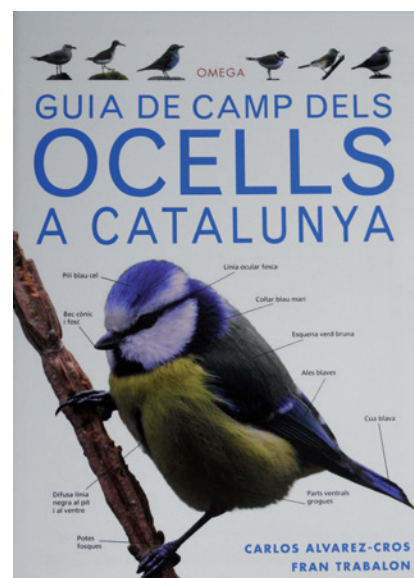
La presència de l'espècie i la seva abundància al llarg de l'any es mostren en una gràfica realment interessant (llegiu bé abans com interpretar-la) que us ajudarà molt a saber

si té sentit veure aquell ocell en aquella època. Els apartats *Com viu* i *Notes diverses* són realment curiosos i aporten informació que la majoria de guies no donen. Haig de reconèixer que quan revisava la guia em vaig enganxar a llegir aquests apartats espècie rere espècie perquè sempre hi havia informació rellevant, a vegades senzillament tremendament interessant.

El llibre és magnífic i l'única crítica seriosa que se li pot fer és la correcció lingüística. He trobat molts errors, alguns d'ells recurrents, com la concordança de singulars/plurals i gèneres masculí/femení. Per exemple, "tant en les colònies de cria, com a l'hivernada" (esplugabous, peu de foto, pàg. 165), que conté dos errors gramaticals junts o "una bigotera força ample" per "ampla" (falcó pelegrí, pàg. 456). Als crèdits no consta cap revisor lingüístic.

Dit això, la "Guia de camp dels ocells a Catalunya" és un llibre molt interessant, altament recomanable. El seu preu de 69€ possiblement faci tirar enrere més d'un comprador però, sincerament, quan la mires a fons veus que el preu és justificat per la feina (tant quantitativa com qualitativa) que s'hi ha fet. No crec que molts aficionats la facin servir al camp sinó que més aviat serà un bon llibre per després contrastar observacions, identificar fotografies i aprendre més, tant d'identificació com de biologia dels ocells.

És un llibre que parla dels ocells de Catalunya, fet a Catalunya i des de l'òptica que necessita l'aficionat català, cosa que li confereix un valor afegit que no poden oferir les guies d'ocells de zones geogràfiques més extenses. L'aficionat a l'ornitologia que sàpiga espremer aquesta característica de la guia d'Álvarez-Cros i Trabalon li traurà un valor que no trobarà enlloc més •



És un llibre que parla dels ocells de Catalunya, fet a Catalunya i des de l'òptica que necessita l'aficionat català, cosa que li confereix un valor afegit que no poden oferir les guies d'ocells de zones geogràfiques més extenses.

ABEL JULIEN

Trabalon, F. & Ollé, A. 2017

Guia de rapinyaires de Catalunya

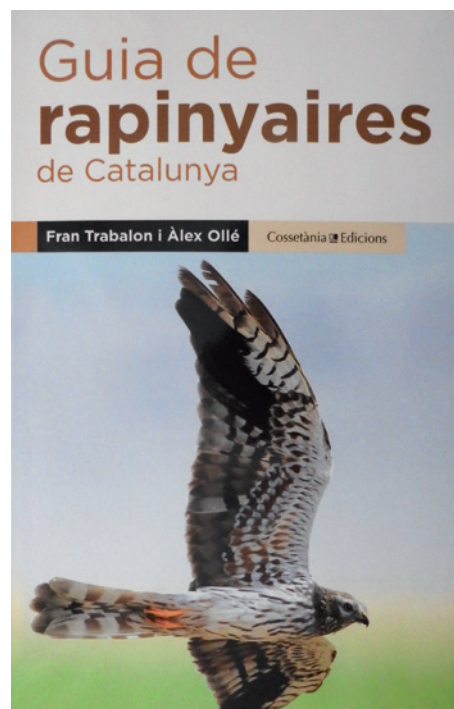
Valls: Cossetània Edicions, 207 pp

Aquesta guia aporta informació actualitzada sobre l'estat de coneixements dels rapinyaires a Catalunya. Posa un èmfasi especial en la identificació mitjançant 300 fotografies i figures comparatives per a les espècies conflictives. A més, inclou una taula fenològica on es pot apreciar amb facilitat l'època d'aparició de cada espècie.

Quan a inicis dels anys 70 del s.xx en Salvador Filella va crear la Secció d'Ornitologia del Museu de Zoologia de Barcelona en un petit i fosc local del Castell dels Dragons del Parc de la Ciutadella, el coneixement que teníem sobre els ocells rapinyaires a Catalunya era pràcticament inexistent, com ho feia palès en Joaquim Maluquer a la 2^a edició de *Els ocells de les terres catalanes* (1973). Llavors era impensable dibuixar i estimar l'àrea de distribució o els efectius que podia tenir cada espècie, tan sols d'unes poques —especialment dels voltors— se'n sabien algunes localitats gràcies a l'esforç de recerca tot just iniciat per en Salvador i en Paco Ferrer a la recerca dels quasi extingits rapinyaires carronyers. Però l'impuls que aquella secció va donar a la recerca ornitològica va permetre que molt pocs anys després els seus membres publiquessin els primers mapes i les primeres estimacions d'efectius de tots els ocells rapinyaires a Catalunya (Muntaner *et al.* 1981). Amb el primer *Atlas dels ocells nidificants a Catalunya i Andorra* i amb la creació de grups de recerca especialitzats com el Centre de Recerca i Protecció dels Rapinyaires, a mitjans dels 80 es va assolir un nivell de coneixements suficients com per a marcar un abans i un després. Paral·lelament, un cop protegits els ocells rapinyaires l'any 1973 i iniciats els esforços per a la seva recuperació, les poblacions de molts d'ells es van començar a recuperar, alhora que gràcies a la recerca es van descobrir espècies que es desconeixia que fossin presents o bé es va poder seguir el seu procés colonitzador.

La guia del Fran i l'Àlex, prologada per Dick Forsman, s'estructura en diversos capítols: un d'introdutori on es descriu la topografia i muda dels rapinyaires, la migració i l'estat de conservació de les seves poblacions, i dos capítols on es tracten respectivament les espècies d'aparició regular i les d'aparició accidental, amb apartats sobre el seu estatus, distribució, desplaçaments i migracions, requeriments ecològics, reproducció, alimentació, població i identificació. Aquests capítols es complementen amb unes làmines d'identificació, una taula fenològica i una selecció bibliogràfica.

Lobra és en primer lloc un ric compendi del que es coneix de totes les espècies de rapinyaires diürns a Catalunya quasi 50 anys després del inici de la recerca, per a la elaboració del qual han comptat amb una extensa llista de col·laboradors. Però alhora, i com el seu nom indica, també és una guia d'identificació, per la qual cosa el text a l'efecte es complementa amb extraordinàries fotografies escollides expressament per a mostrar les variacions dels plomatges i ajudar a la seva identificació. Igualment s'han inclòs fotografies que mostren aspectes peculiars del seu comportament i hàbitat, cosa que amanida amb una preciosa i cuidada maquetació fan d'aquest llibre una guia elegant a l'alçada de qualsevol guia estrangera. Malauradament, per motius editorials ha calgut reduir els continguts inicialment ja maquetats tant pel que fa al text com al nombre de fotografies, cosa que deixa oberta la possibilitat a una revisió i ampliació de la obra juntament amb l'actualització que de ben segur precisarà amb el temps.



XAVIER PARELLADA

Bécares, J., Arcos, J. M. & Oro, D. 2016

Migración y ecología espacial de la gaviota de Audouin en el Mediterráneo occidental y noroeste africano.

Monografía n.º 1 del programa Migra. SEO/BirdLife. Madrid

Aquest llibre està força especialitzat en moviments migratoris i d'alimentació de la gavina corsa i és una font increïble d'informació amb una exposició molt transparent de tot el procés de tractament de dades. Ara bé, per a les persones profanes en el tema, pot ser difícil de pair, ja que la informació que s'hi exposa és d'un nivell científic molt alt.

El primer que m'ha cridat l'atenció és poder comprovar com després de realitzar personalment centenars de lectures d'anells de PVC arreu de Catalunya, Columbrets, Balears i les illes Xa-farines, aquestes han servit per alguna cosa de profit, perquè sovint la informació que s'extreu dels anellaments i les seves recuperacions es queda en un calaix de sastre.

En segon lloc, és importantíssim poder comprovar que els resultats obtinguts amb la tradicional anella de lectura a distància no és exactament el mateix que els sistemes de marcatge via satèl·lit. Però cada mètode té els seus avantatges i inconvenients. Les lectures d'anells són ideals per veure els moviments per edats, dels exemplars juvenils i immadurs respecte dels adults, mentre que els marcadors GPS o PPT (implantats sobre adults), aporten informació més fina sobre desplaçaments, fenologia migratòria i zones d'hivernada que, per contra, apareix esbiaixada en les lectures d'anells.

Sigui com sigui, l'equip de treball d'investigació de SEO/BirdLife i IMEDEA li treu suc a les dades de marcatge més enllà del que hom es pugui imaginar, fins al punt de deduir que als adults de més de 19 anys, que en el mes de juny ja es troben baixant per la costa africana, se'ls atribueix un major fracàs reproductor a causa de la seva avançada edat. També fan models on comparen i combinen tant la informació tradicional dels anellaments com la obtinguda amb els marcatges GPS. En conjunt, hi ha molts gràfics que aporten molta informació valuosa per a una espècie amenaçada

com la gavina corsa, que en ocasions són difícils d'interpretar, però el text és força entenedor i explicatiu.

Una de les sorpreses que s'han trobat durant l'estudi ha estat veure que durant el període d'incubació, els adults de gavina corsa poden fer viatges molts llargs i molts allunyats de la colònia (màxim de 77 hores i 189 km en línia recta), el que realment sobta molt per a una gavina (sol ser més habitual en els procel·lariformes). Realment aquest ocells es mouen molt més del que es pensava, de les seves colònies de cria!

També ha quedat patent la variabilitat individual quan s'estudia en detall una espècie: algunes gavines durant l'època reproductora s'especialitzen a menjar crancs de riu americans en els arrossars propers, mentre que d'altres fan viatges molt llargs al llarg de la costa, o bé entre les illes Balears i el continent, fins i tot poden marxar a la costa d'Algèria. També hi ha exemplars que fan la migració d'una tirada i en una setmana es planten al litoral del Sàhara Occidental, mentre que d'altres es van parant pel camí, fins a l'extrem de trigar alguns mesos.

Pel que fa a les zones d'hivernada, la península de Dakhla al Sàhara Occidental seria un dels indrets més importants per a l'espècie.

En conclusió, aquesta nova línia de monografies de la SEO ofereix un treball rigorós i complet al darrere del qual hi ha un equip de recerca català molt potent i amb una dedicació constant als ocells marins, no només professional sinó també vocacional. Les meves felicitacions per l'enorme feina que estan fent, que és bàsica per a la protecció dels ocells marins i dels espais del mar on viuen, com s'ha demostrat amb la proposta d'IBAs marines que va ser pionera a nivell mundial i que ara s'amplia a les costes africanes amb aquest treball.



Durant aquest estudi s'ha constatat que durant el període d'incubació els adults de gavina corsa poden fer viatges molt allunyats de la colònia de fins a 189 km en línia recta!

VITTORIO PEDROCCHI

Els pròxims mesos estan plens de sortides i cursos que pots aprofitar per gaudir encara més de l'ornitologia.

CURSOS

Cursos flash d'introducció a l'anellament

Setembre

Delta del Llobregat
Utxesa, Torres de Segre

Setembre-Octubre

Parc Natural del Cadí-Moixeró

Octubre

Aiguamolls del Pla de Santa Maria

Novembre

Parc Natural de la Zona Volcànica de la Garrotxa

Cursos d'introducció a l'anellament del Zoo

Octubre

Zoo de Barcelona



▲ Vista panoràmica de les carpes muntades durant el Delta Birding Festival.

TROBADES

22, 23 i 24 de setembre

- Delta Birding Festival
www.deltabirdingfestival.com

Més informació sobre les activitats de l'ICO a:
<http://www.ornitologia.org/events>

FORMULARI DE SUBSCRIPCIÓ PER AL 2017. Vull fer-me soci de l'ICO per al 2017 per la qual cosa rebré: Revista Catalana d'Ornitologia, l'Anuari d'Ornitologia i l'Abellerol. Si us plau afegiu les meves dades al directori de subscriptors.

Tipus de quota¹ ☐ Familiar (52,5 €) Nom de la parella _____

☐ Individual (35 €) ☐ Reduïda² (17,5 €) ☐ Europa, individual (42 €)

Nom i cognoms _____

Adreça _____ Ciutat _____

Codi postal _____ Tel. _____ Correu electrònic _____

Domiciliació bancària En/Na: _____

Autoritzo el Banc/Caixa: _____

Entitat ☐☐☐☐ Agència ☐☐☐☐ Control ☐☐ Número de compte ☐☐☐☐☐☐☐☐☐☐

domiciliat a _____ carrer/plaça _____

perquè carregui en aquest compte bancari del qual sóc titular l'import de les quotes anuals que em pertoquin com a soci subscriptor de l'Institut Català d'Ornitologia.

Signatura: _____

_____ a _____ de _____ de 201_____

¹ Tots els socis amb domiciliació bancària tindràn un 10% de descompte.

² La modalitat de quota reduïda inclou els menors de 19 anys, estudiants fins a 23 anys, pensionistes i aturats. En cada cas cal justificar convenientment aquesta situació.



Institut Català d'Ornitologia
Nat-Museu de Ciències Naturals de Barcelona
Pl. Leonardo da Vinci, 4-5
08019 Barcelona
Tel.: 93 458 78 93
Correu electrònic: ico@ornitologia.org
Pàgina web: www.ornitologia.org